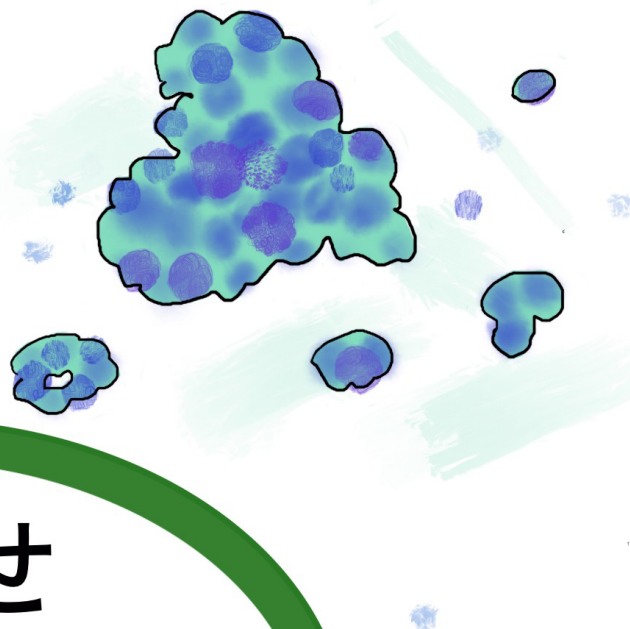


様々な疾患の確定診断、
正確な医療を導く、
Doctor of doctors

細胞診で低侵襲診断



目指せ 病理医！

(付録)
試験に出る病理組織アトラス

新たな病因、
分子標的を見つけ、
患者を救う



病理解剖で
疾患の全貌を
明らかに



病理の仕事と病理専門医への道

卒業

卒業後1～2年

卒業後3～5年

1年目



やっと医師免許ゲット！
これから頑張るぞ～

医師国家試験合格
医師臨床研修(2年)

病理診断科で目一杯研修するもよし、
他科をたくさん回るのも良きです

病理解剖に
参加する



結果
レポート

CPCを
行う



術中迅速診断を経験

2年目の秋

- ・日本専門医機構への専攻医登録
- ・希望する研修プログラムへ応募

[基本領域] 病理専門医研修開始(3年間)

日本専門医機構の専攻医として病理専門研修を行います。

大学院進学

大学病院勤務

市中病院勤務

研究

学会発表

論文

学位

多数の症例、

希少症例を経験

臨床医と密に接触

積極的に治療に関与



これこれ
あれこれ
あはは

マッパの山と
いっ



いよいよ
病理の研修が
始まるぞ！



病理専門医研修
カリキュラムは
専門医制度の中でも
高い評価を受けています

病理医専門医取得

病理専門医として活躍へ！

次ページへ続く！

6 卒業後

病理専門医取得後のキャリアアップ

卒後6年～11年

卒後12年～

病理医専門医取得



留学

バリバリと
研究したい

大学院の病理学講座
大学病院の病理診断科



臨床医と密接に関与

市中病院の
病理診断科

バリバリと
診断病理医として
働きたい



開業
・
起業

その他検査センター
などもあります

新発見

細胞診専門医

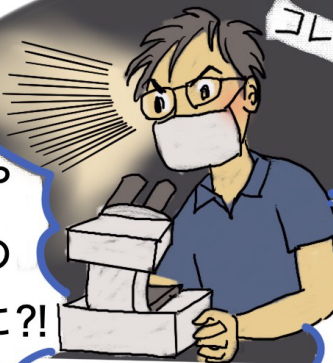
分子病理専門医

病理は基礎医学に強いので
様々な研究が可能です。
大学教員として
研究や教育、診断に
打ち込めます。



病理専門医研修
指導医

マンガや
ドラマの
主人公に?!



ワークライフ
バランスを大事に、
マイペースに



臓器別の
subspeciality を
深めてスペシャリスト

国際協力 国際交流

病理専門医研修
指導責任者

地域貢献

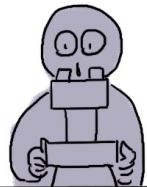
病理診断科
クリニック

皆さんの疑問にお答えします！

Q 医学生時代に病理の実習が全くわからず、成績も良くなかったのですが病理医になれますか？

大丈夫だよ。たくさんの標本を見たり

じっくり指導医に教えてもらって、皆わかるようになるよ。



Q 給料が心配です。研究しながら家族を養えますか？

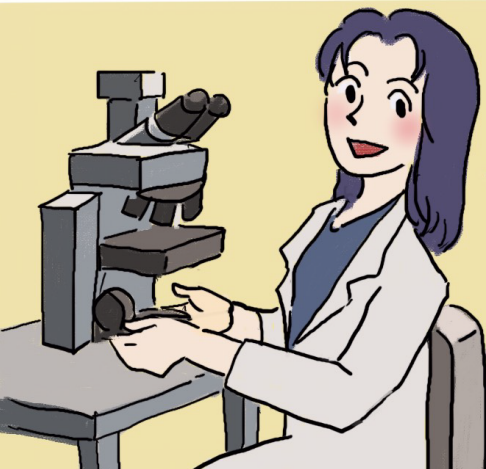
病院勤務なら給料は臨床医と同じ。まして病理医は圧倒的に不足している。研究しながら収入は得られる。

できます！



Q 病理医としてのやりがいは？

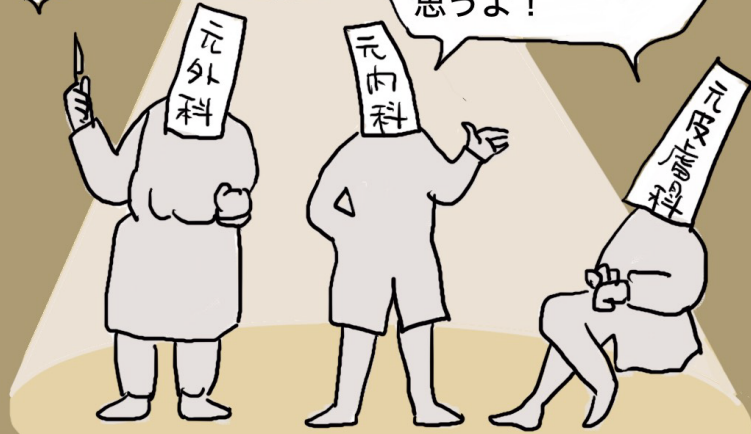
的確な病理診断で患者さんの治療ができたり、隠れた疾患を推定して病態理解が進む時です！



Q 他科から病理に転向は可能ですか？

もちろん可能！
他科から転向した病理医は多く、病理で活躍しています。

むしろ臨床の豊富な経験を活かせると思うよ！



Q 当直はありますか？

休日や夜間で解剖に対応している施設だと「待機当番」がありますが、病院に居なくてよいです。

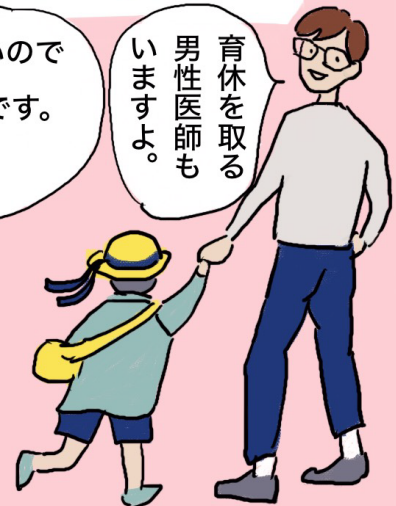
解剖は日中のみのところも増えてます。

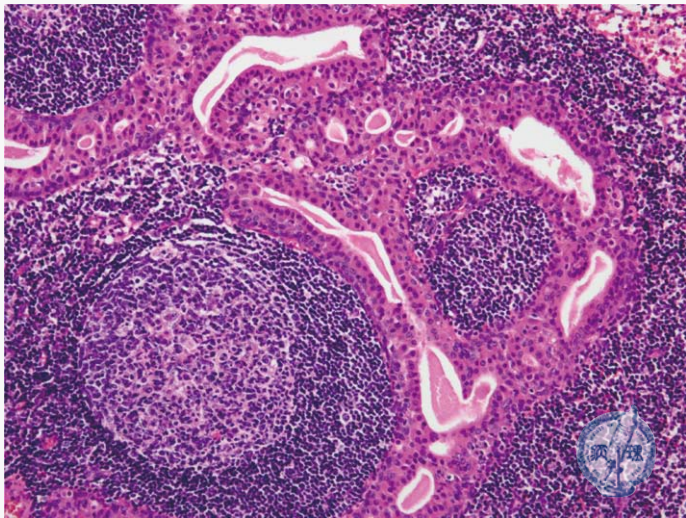
自分のオフタイムを確保する

Q 子育てと仕事の両立はできますか？

マイペースで仕事しやすいので両立している先生が多いです。女性病理医も多いですよ。

育休を取る男性医師もいますよ。





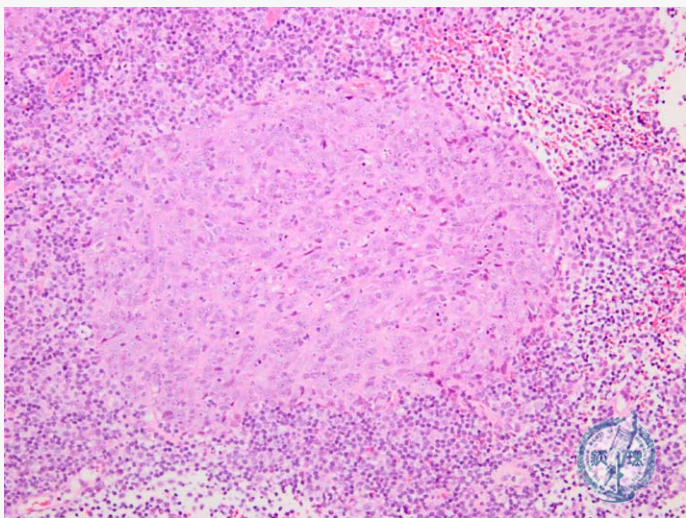
【50代 女性】耳下腺 腫瘍

1) 最も考えられる診断名は？

ワルチン腫瘍 (Warthin tumor)

2) この腫瘍の発生に関連の深い危険因子は何か？

喫煙



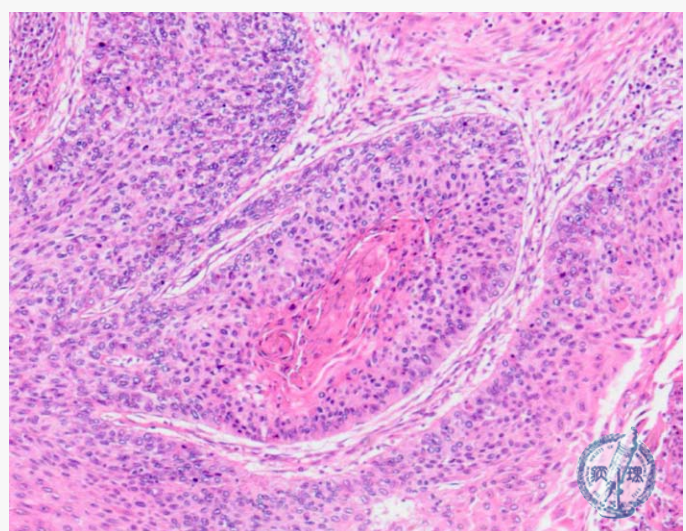
【60代 男性】上咽頭 腫瘍

1) 最も考えられる診断名は？

鼻咽頭癌 (上咽頭癌) / リンパ上皮癌

2) 外因として挙げられる病原体名は？

エプスタイン・バーウイルス
(Epstein-Barr virus: EBV)



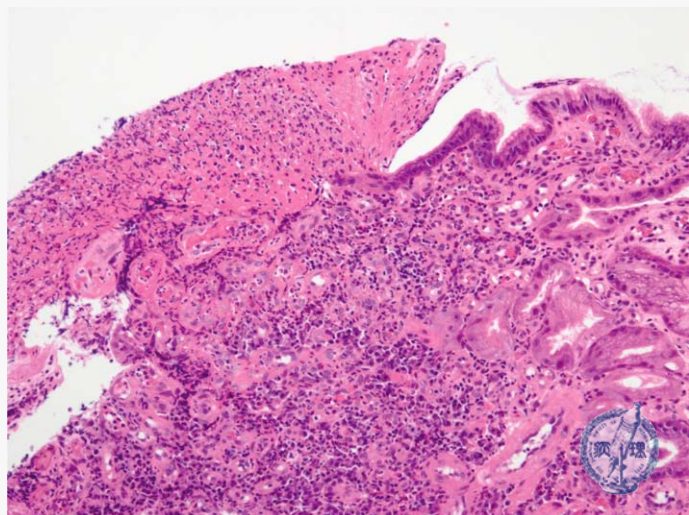
【50代 男性】喉頭 腫瘍

1) 病理組織診断は？

扁平上皮癌

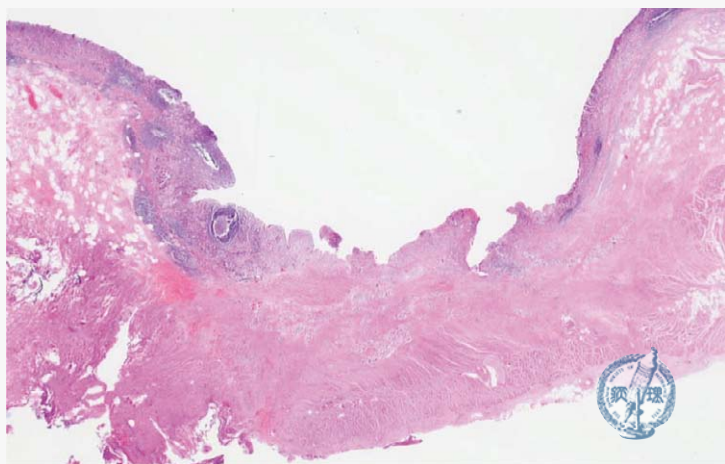
2) 組織型を決定するための指標となる組織学的特徴は何か？

高度の角化、癌真珠の形成、細胞間橋など



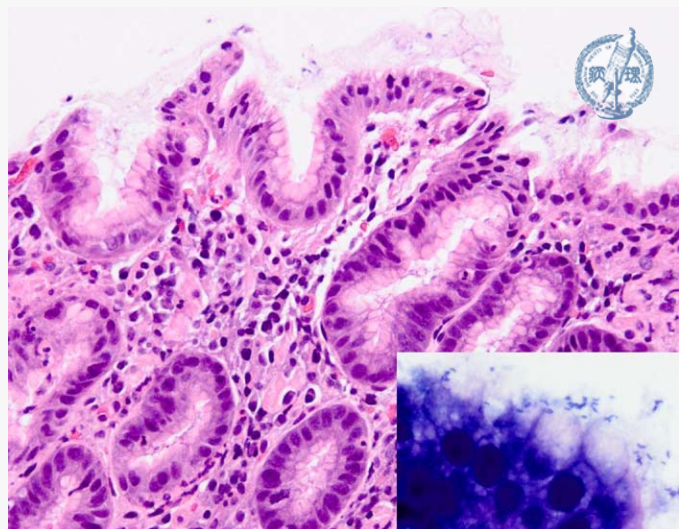
【60代 男性】胃生検
図に示すような、粘膜筋板を越えない
粘膜の欠損を何と呼ぶか？

びらん (UI-I)



【50代 男性】胃切除標本
診断名は？

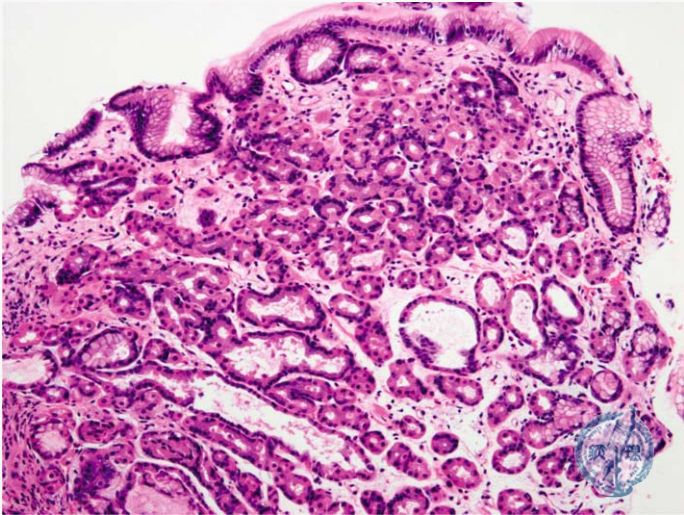
胃潰瘍 (消化性潰瘍)



【60代 女性】胃体部小弯の発赤 胃生検
(挿入図:ギムザ染色)

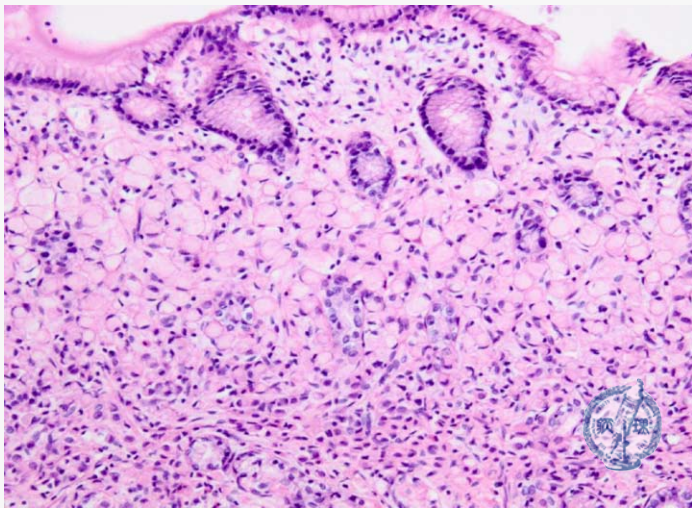
挿入図に示す病原体名は？

ヘリコバクター・ピロリ (*Helicobacter pylori*)



【50代 女性】胃体部の常色ポリープ 胃生検
最も考えられる診断名は？

胃底腺ポリープ



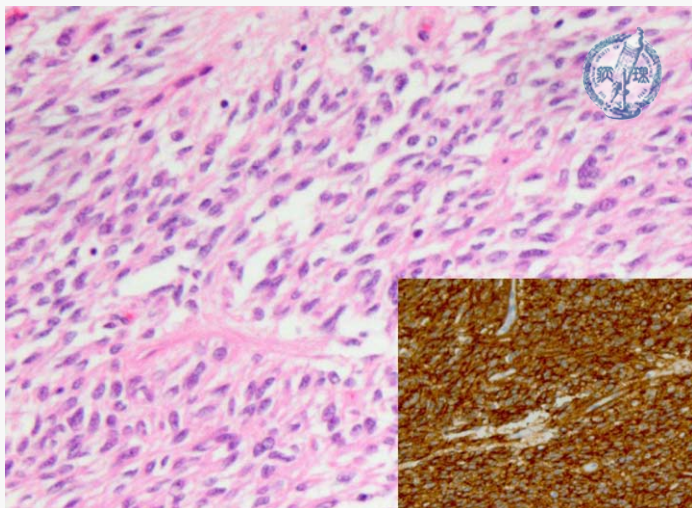
【40代 女性】胃切除標本

1) 病理組織診断は？

印環細胞癌

2) 画像上、この患者の両側卵巣は腫大し、充実性の病変が認められる。
最も考えられる診断名は？

クルーケンベルク腫瘍 (Krukenberg tumor)



【50代 男性】胃粘膜下腫瘍 部分切除標本
(挿入図:c-kit免疫染色)

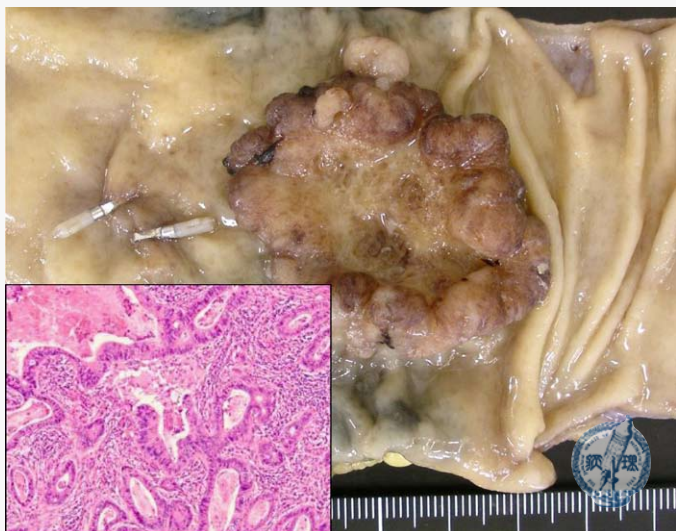
1) 最も考えられる診断名は？

消化管間質腫瘍

(Gastrointestinal stromal tumor: GIST)

2) この病変は胃壁平滑筋機能の調節を担う細胞が由来とされている。
その細胞の名称は？

カハール介在細胞 (interstitial cell of Cajal)



【70代 女性】横行結腸切除標本 肉眼像
(挿入図: 病変部HE染色)

1) 病変の肉眼分類は？

2型(潰瘍限局型)

2) 病理組織診断は？

分化型腺癌(中分化型管状腺癌)



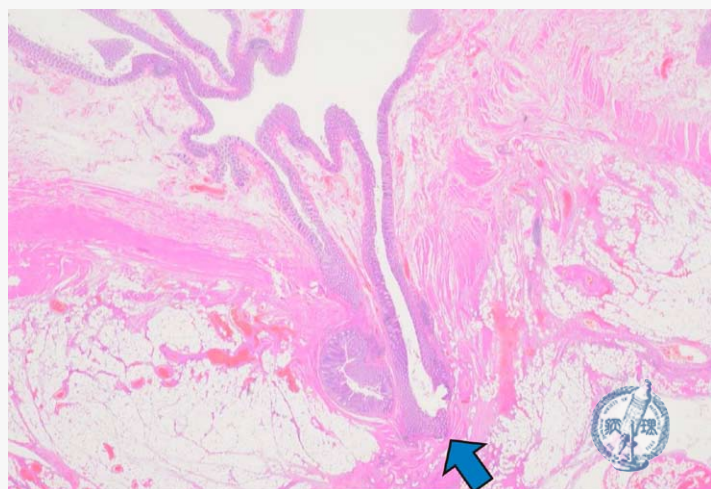
【30代 男性】結腸部分切除標本 肉眼像
(挿入図: 病変部粘膜HE染色)

1) 挿入図に示す所見の名称は？

類上皮(細胞)肉芽種

2) 最も考えられる診断名は？

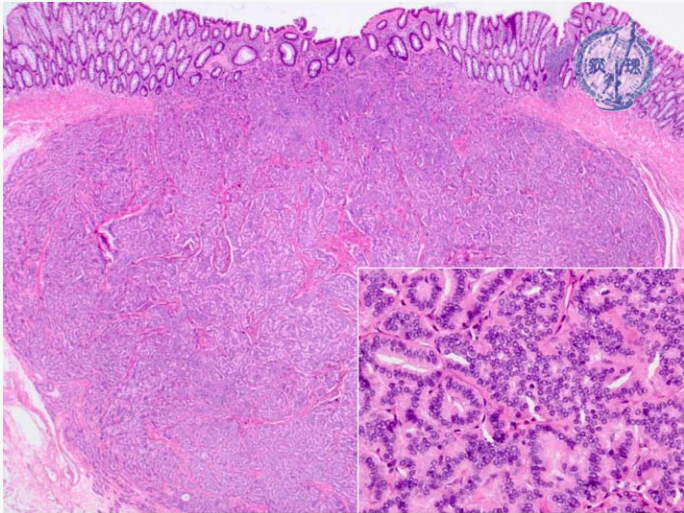
クローン病(Crohn disease)



【60代 女性】S状結腸部分切除標本
ルーペ像

矢印に示す病変の名称は？

憩室



【60代 女性】直腸粘膜下腫瘍 ESD標本
ルーペ像(挿入図:病変部拡大像)

最も考えられる診断名は？

カルチノイド腫瘍



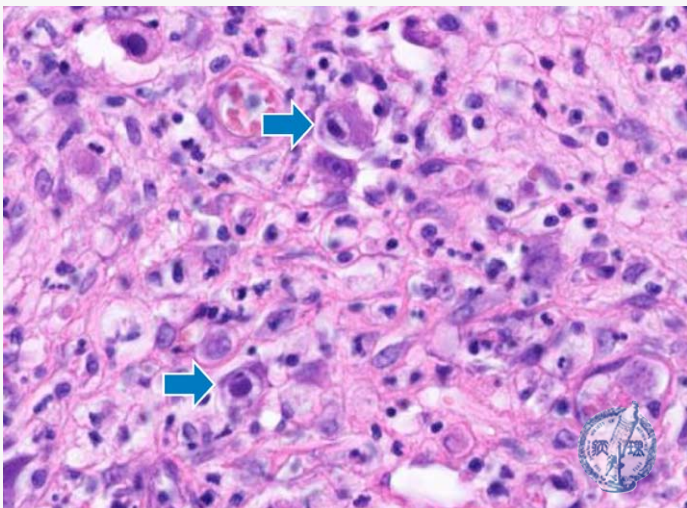
【20代 女性】結腸亜全摘標本 肉眼像
(挿入図:病変部粘膜HE染色)

1) 挿入図に示す所見の名称は？

陰窩膿瘍

2) 最も考えられる診断名は？

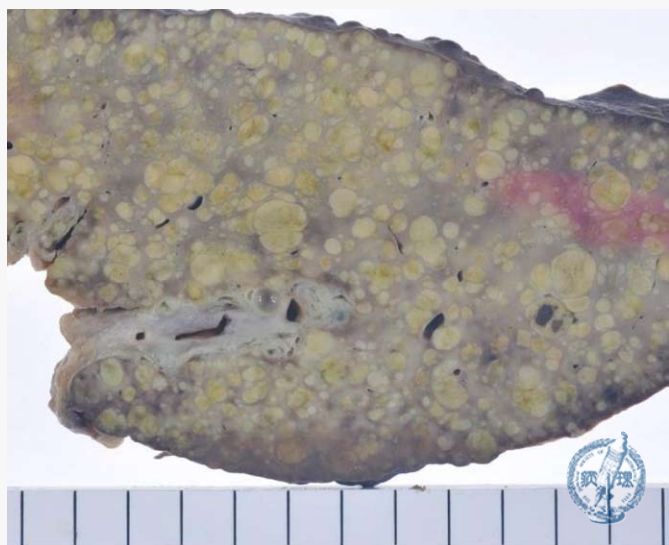
潰瘍性大腸炎



【40代 女性】HIV感染症、盲腸潰瘍 生検
肉芽組織拡大図

最も考えられる診断名は？

サイトメガロウイルス腸炎



【60代 女性】肝切除標本 肉眼像

1) 最も考えられる診断名は？

肝硬変

2) 多数みられる結節の名称は？

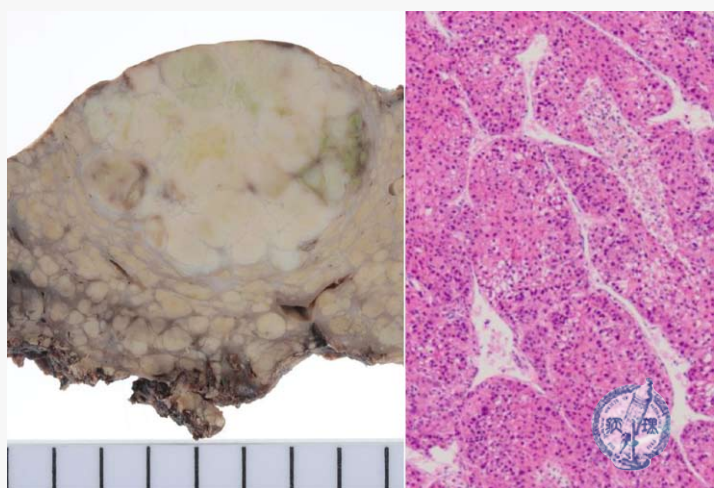
再生結節(偽小葉)



【60代 男性】膵体尾部切除標本 肉眼像
(挿入図: HE染色)

1) 最も考えられる診断名は？

膵管内乳頭粘液性腫瘍
(Intraductal papillary mucinonous
neoplasm: IPMN)



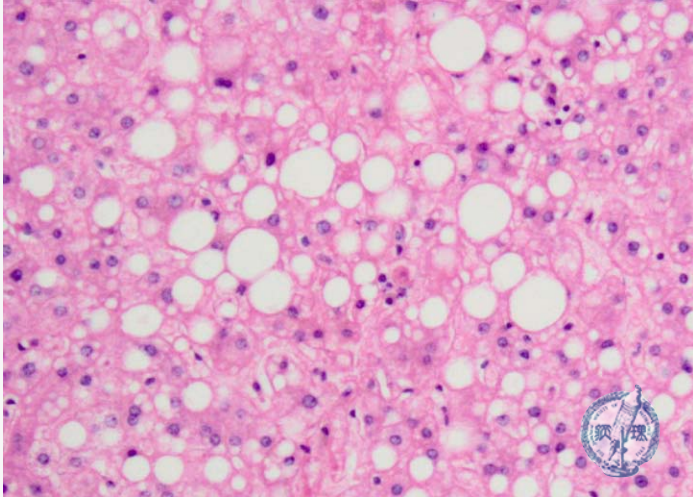
【60代 男性】肝部分切除標本 肉眼像
(右図: HE染色)

1) 病理組織診断は？

肝細胞癌

2) 背景肝の所見は？

肝硬変



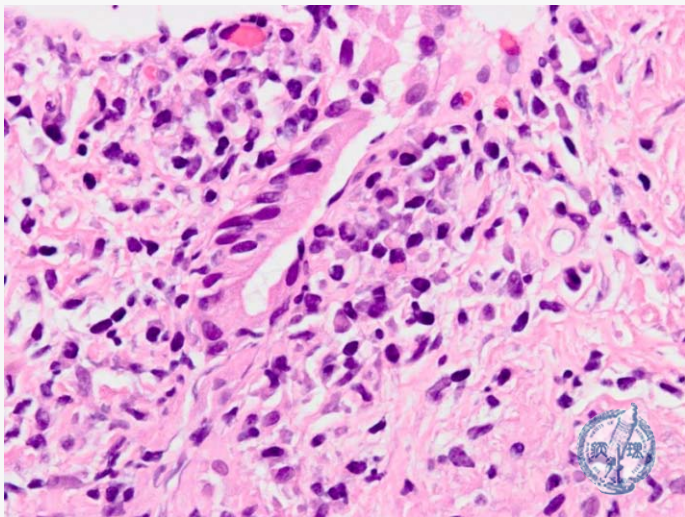
【60代 男性】 飲酒歴なし 肝部分切除標本

1) 肝細胞にみられる所見は？

大滴性脂肪沈着

2) 最も考えられる診断名は？

非アルコール性脂肪肝炎
 (non-alcoholic steatohepatitis: NASH)



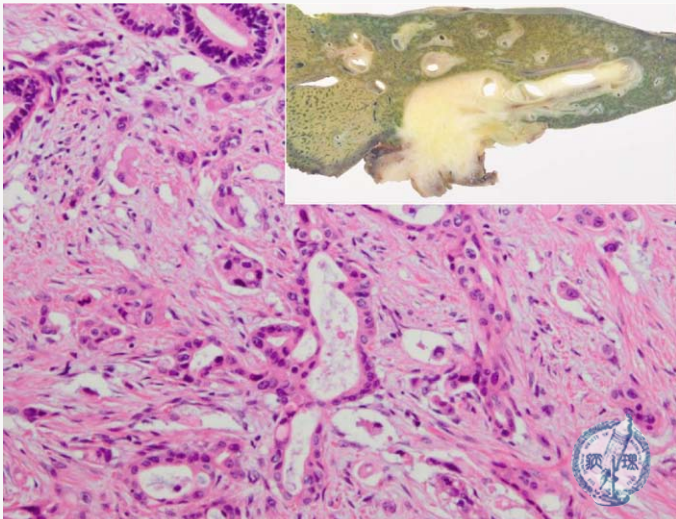
【50代 女性】 皮膚掻痒感、肝機能障害
 抗ミトコンドリア抗体 (AMA) 陽性
 肝生検 (門脈域の拡大)

1) 図に示すような胆管の変化を何と呼ぶか？

慢性非化膿性破壊性胆管炎
 (chronic non-suppurative destructive
 cholangitis: CNSDC)

2) 最も考えられる診断は？

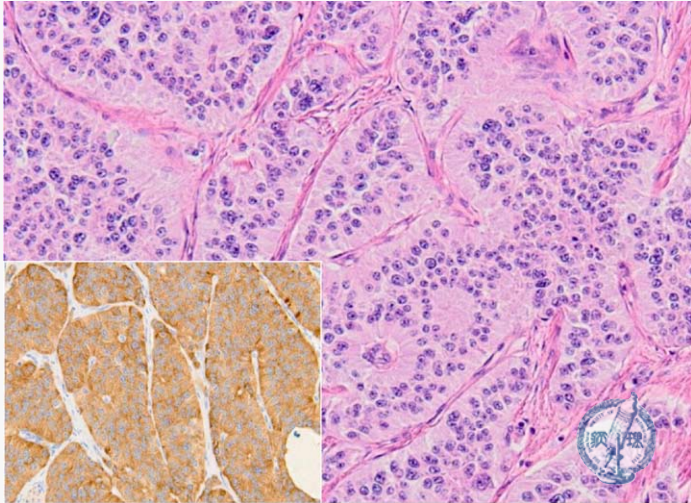
原発性胆汁性肝硬変



【70代 男性】 肝右葉切除標本
 (挿入図: 肉眼像)

病理組織診断は？

胆管細胞癌 (肝内胆管癌)



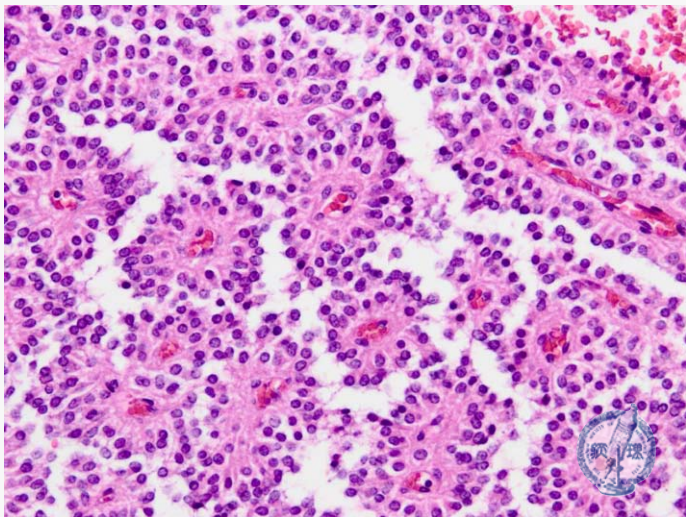
【50代 男性】膵部分切除標本
 (挿入図: synaptophysin免疫染色)

1) 診断は？

膵神経内分泌腫瘍
 (neuroendocrine tumor: NET)

2) 上記の診断の補助となる他の免疫染色は？

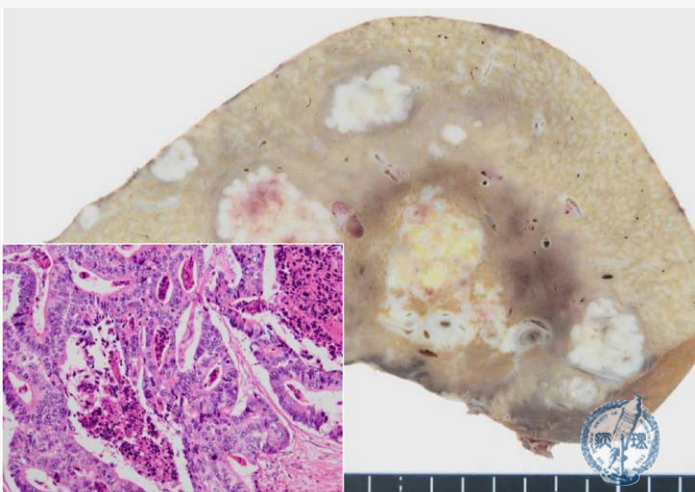
Chromogranin A, CD56(NCAM), NSEなど



【20代 女性】膵体部の嚢胞形成を伴う腫瘍
 切除標本

最も考えられる診断名は？

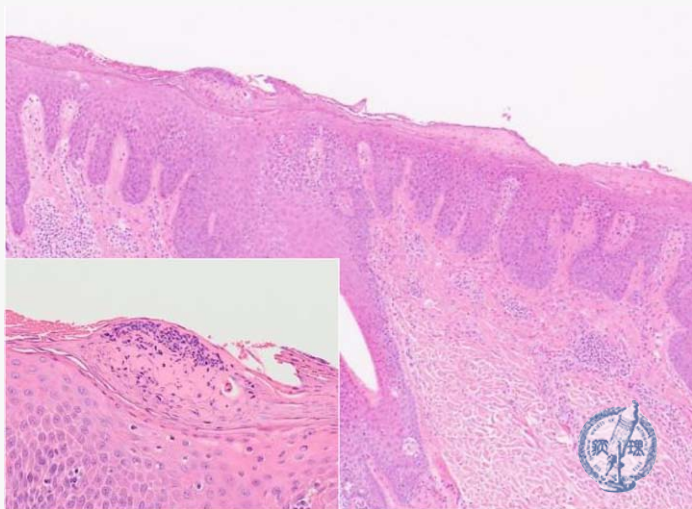
solid-pseudopapillary neoplasm (SPN)



【60代 男性】大腸癌の既往あり 肝部分切除
 標本 肉眼像(挿入図: HE染色)

最も考えられる診断名は？

大腸癌肝転移



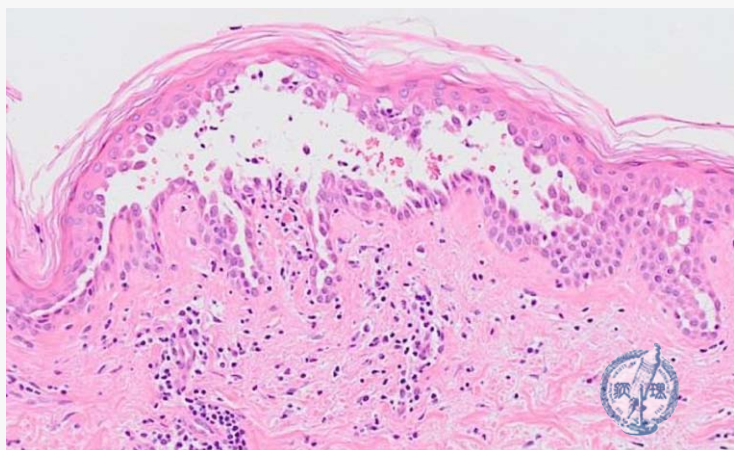
【60代 女性】銀白色の鱗屑を伴い、多発する境界明瞭な扁平隆起状紅斑 皮膚生検

1) 最も考えられる診断名は？

尋常性乾癬

2) 挿入図に示す所見の名称は？

マンロー微小膿瘍 (Munro's microabscess)



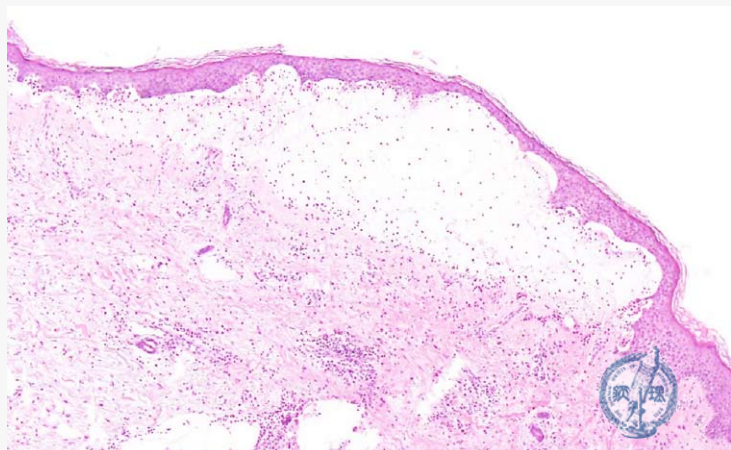
【40代 男性】弛緩性の大小の水疱と難治性のびらん 皮膚生検

1) 最も考えられる診断名は？

尋常性天疱瘡

2) この疾患でIgG及びC3の沈着する部位はどこか？

表皮細胞間



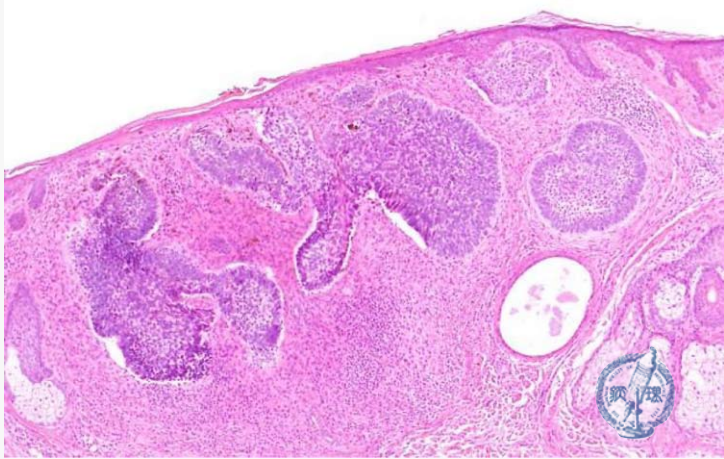
【50代 女性】比較的大きい緊満性の水疱を散見 皮膚生検

1) 最も考えられる診断名は？

水疱性類天疱瘡

2) この疾患でIgG及びC3の沈着する部位はどこか？

基底膜部



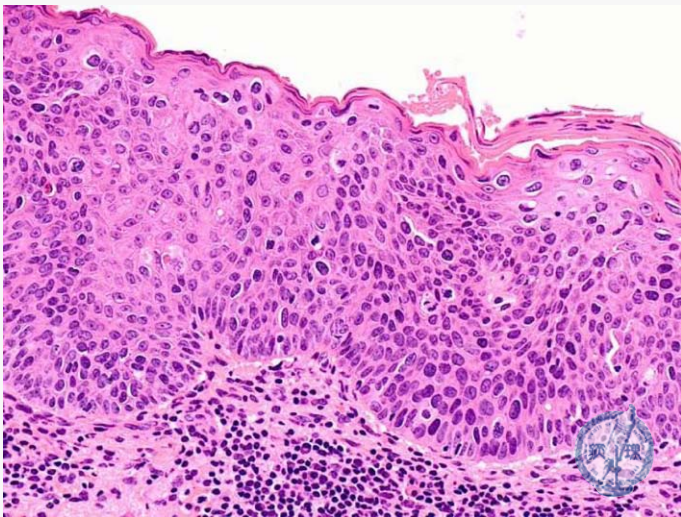
【70代 男性】鼻背部の結節性病変
皮膚生検

1) 最も考えられる診断名は？

基底細胞癌

2) この疾患の真皮内における異型細胞集塊の組織学的特徴は？(2つ)

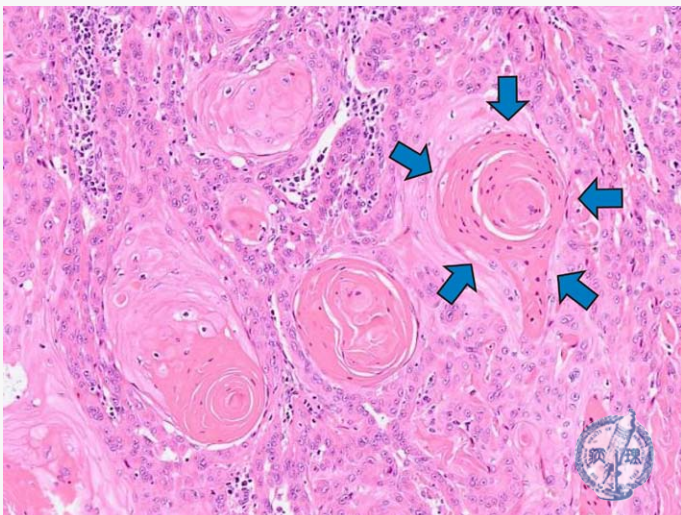
辺縁部における核の柵状配列、腫瘍胞巣と間質間における裂隙



【60代 女性】上背部右側に鱗屑及び痂皮を伴う不整円形状の扁平ないし軽度隆起した病変 皮膚生検

最も考えられる診断名は？

ボーエン病 (Bowen disease)



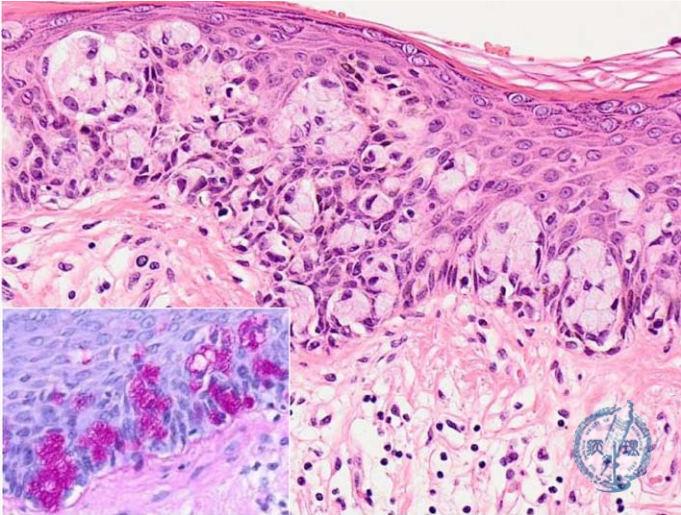
【80代 男性】頭頂部の増大傾向のある結節性病変 皮膚生検

1) 矢印に示す所見の名称は？

癌真珠

2) 最も考えられる診断名は？

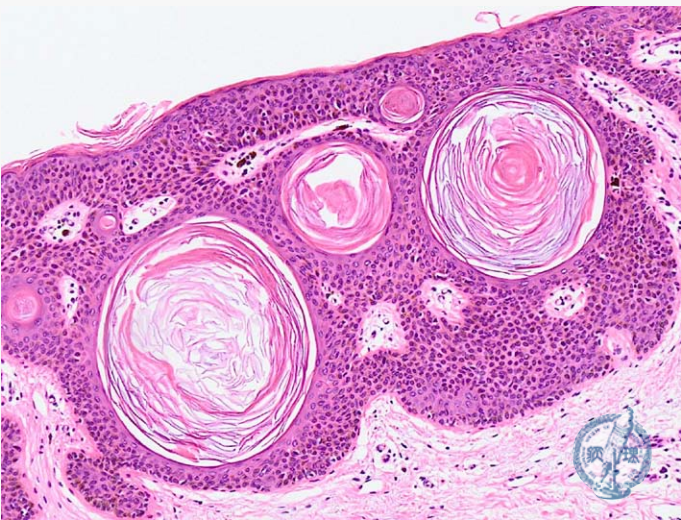
有棘細胞癌 (扁平上皮癌)



【70代 女性】肛門周囲の掻痒感を伴う湿疹性紅斑 皮膚生検(挿入図: PAS染色)

最も考えられる診断名は？

乳房外パジェット病
 (extramammary Paget disease)



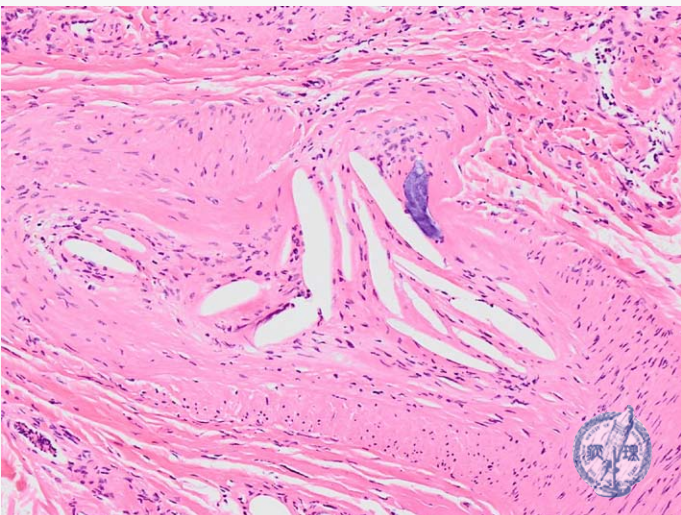
【80代 女性】左乳房内側の褐色斑 皮膚生検

1) 最も考えられる診断名は？

脂漏性角化症

2) 表皮内における嚢胞様構造の名称は？

偽角化嚢胞



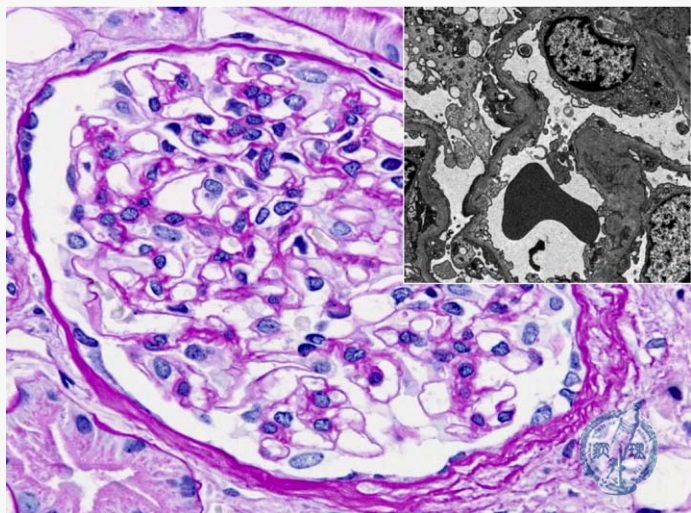
【60代 男性】1週間前から続く両下肢の冷感及び痛み 下腿皮膚生検

1) 最も考えられる診断名は？

コレステロール塞栓症

2) 血管内にみられる閉塞する物質の名称は？

コレステリン結晶(コレステリン裂隙)



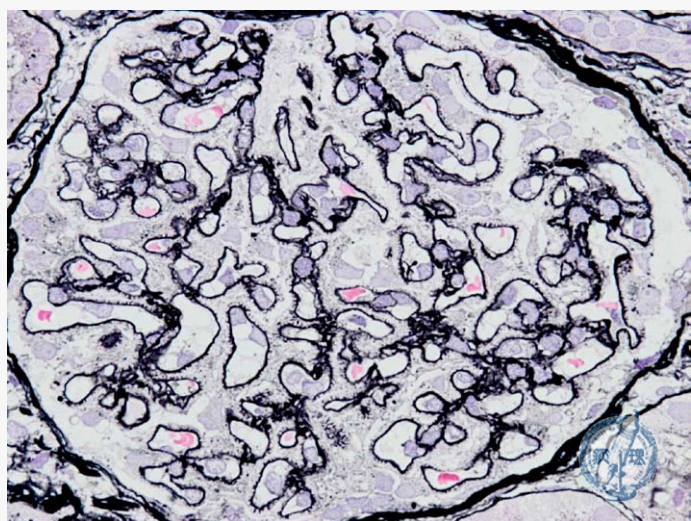
【30代 女性】尿検査で蛋白(4+)、潜血(-)
腎生検PAS染色(挿入図:電子顕微鏡像)

1) 挿入図に示す、糸球体上皮細胞にみられる所見は?

足突起の癒合

2) 最も考えられる診断名は?

微小変化群



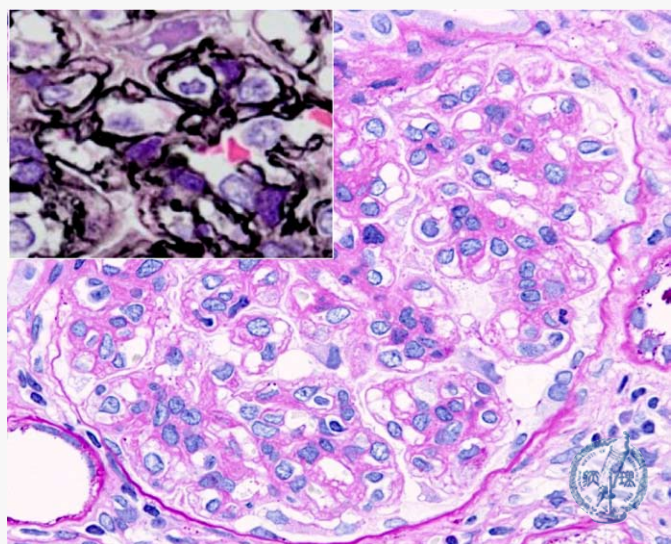
【20代 男性】尿検査で蛋白(4+)、潜血(1+)
腎生検PAM染色

1) 糸球体基底膜にみられる所見は?

スパイク形成

2) 最も考えられる診断名は?

膜性腎症



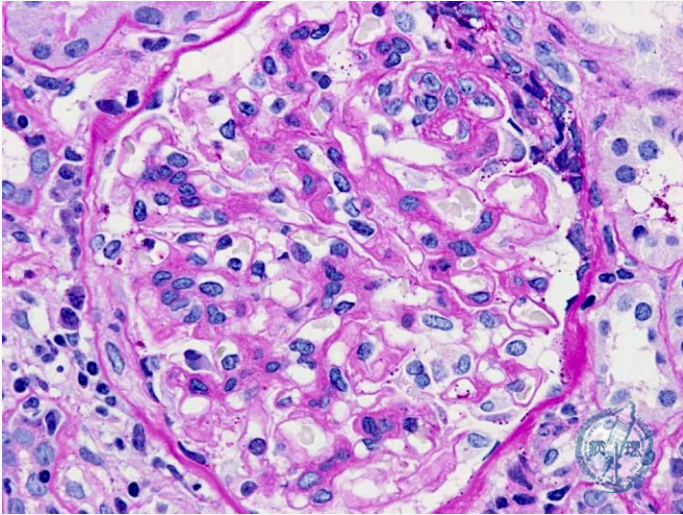
【50代 女性】尿検査で蛋白(4+)、潜血(3+)
腎生検PAS染色(挿入図:PAM染色)

1) 糸球体基底膜にみられる所見は?

係蹄壁の二重化

2) 最も考えられる診断名は?

膜性増殖性糸球体腎炎



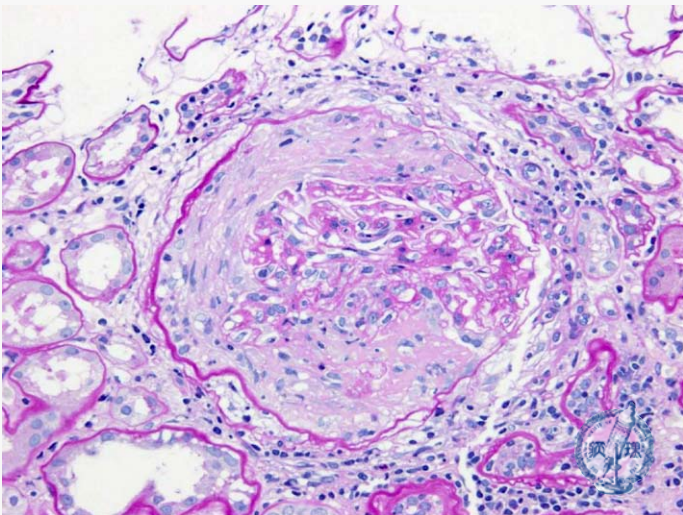
【20代 女性】無症候性血尿、血清IgA高値
腎生検PAS染色

1) この糸球体にみられる所見は？

メサンギウム細胞増殖

2) 最も考えられる診断名は？

IgA腎症



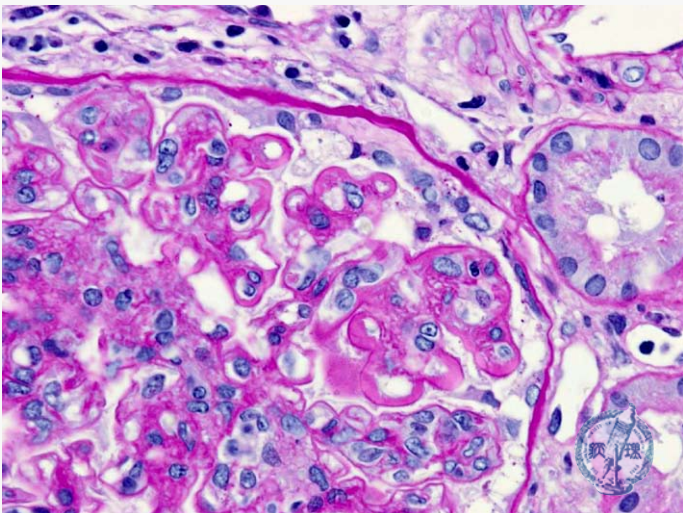
【40代 男性】肺多発結節影あり、尿検査で
尿蛋白(2+)、潜血(3+) 腎生検PAS染色

1) 病理組織診断は？

半月体形成性(急速進行性)糸球体腎炎

2) 最も考えられる診断名は？

多発血管炎性肉芽腫症



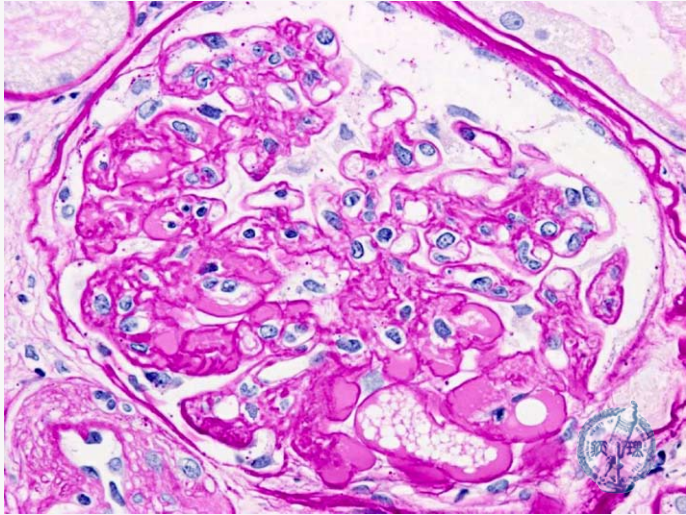
【20代 女性】発熱、蝶形紅斑。尿検査で蛋白(2+)、潜血(2+) 腎生検PAS染色

1) 糸球体係蹄壁にみられる所見の名称は？

ワイヤーループ病変(wire-loop lesion)

2) 最も考えられる診断名は？

ループス腎炎



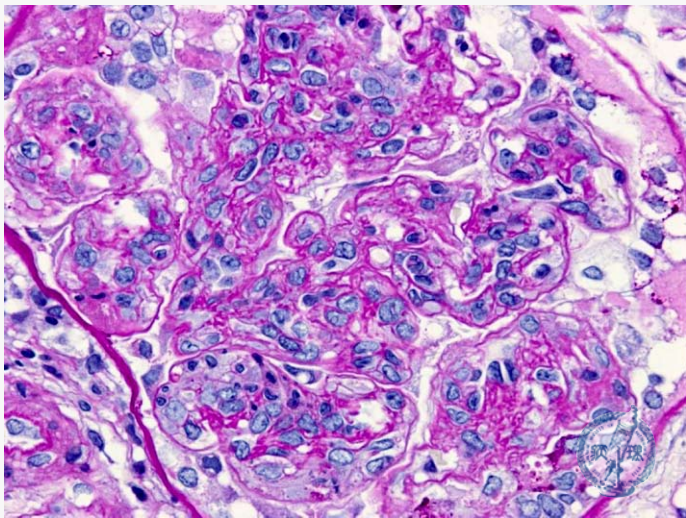
【30歳代 女性】1型糖尿病。尿検査で蛋白(4+)、潜血(-) 腎生検PAS染色

1) 糸球体にみられる好酸性沈着物の名称は？

フィブリンキャップ (fibrin cap)

2) 最も考えられる診断名は？

糖尿病性腎症



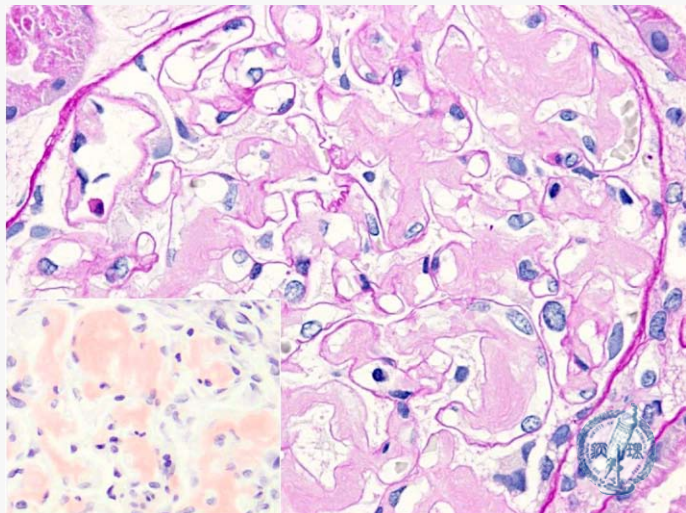
【10歳代 女性】2週間前に発熱。尿検査で尿蛋白(2+)、潜血(3+) 腎生検PAS染色

1) 最も考えられる病理組織診断は？

管内増殖性糸球体腎炎

2) 関連が推定される病原体名は？

A群β溶連菌



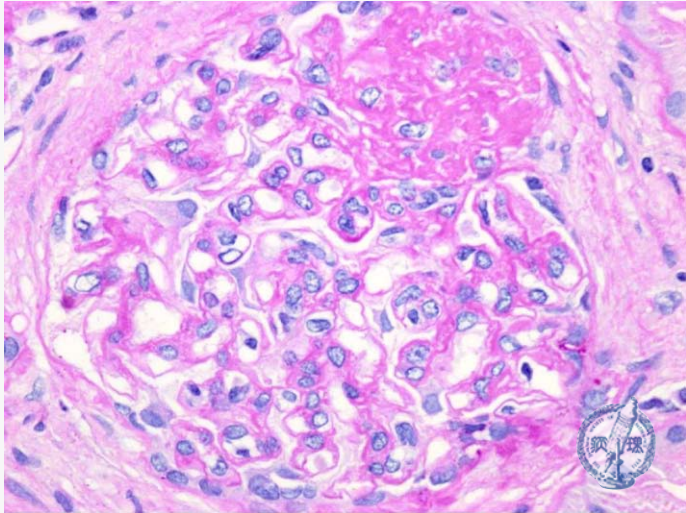
【70歳代 男性】尿検査で尿蛋白(4+)、潜血(2+) 腎生検PAS染色

1) 最も考えられる診断名は？

腎アミロイドーシス

2) 挿入図に示す特殊染色の名称は？

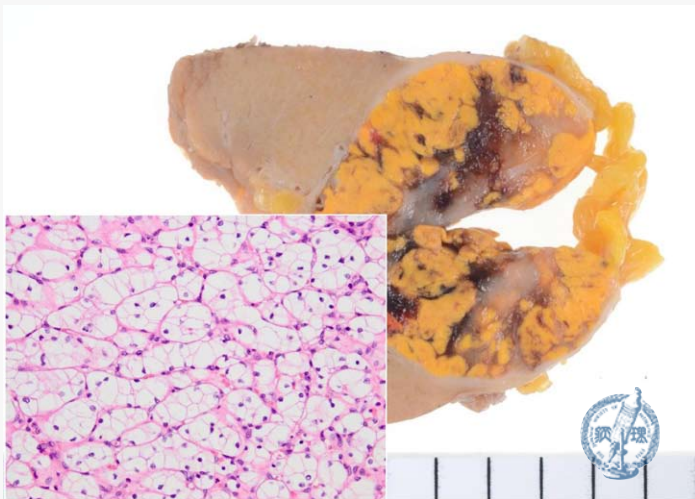
Congo red 染色、DFS染色など



【20代 男性】健診の尿検査で尿蛋白(1+)、
潜血(3+) 腎生検PAS染色

最も考えられる診断名は？

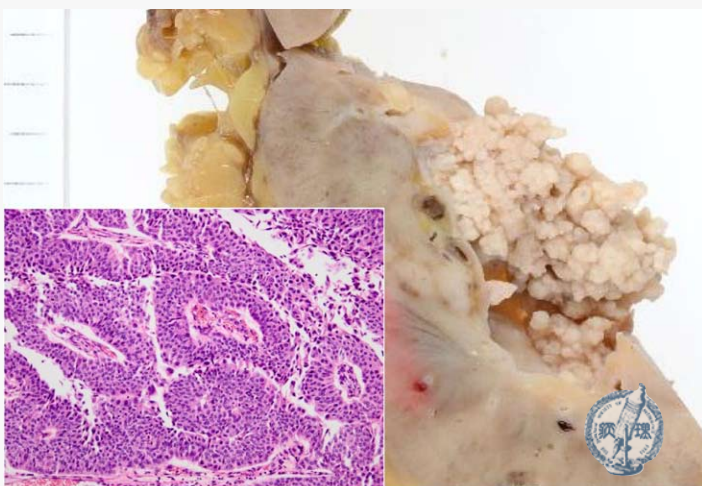
巣状分節性糸球体硬化症



【70代 男性】左腎腫瘍 腎部分切除標本
肉眼像(挿入図:HE染色)

最も考えられる診断名は？

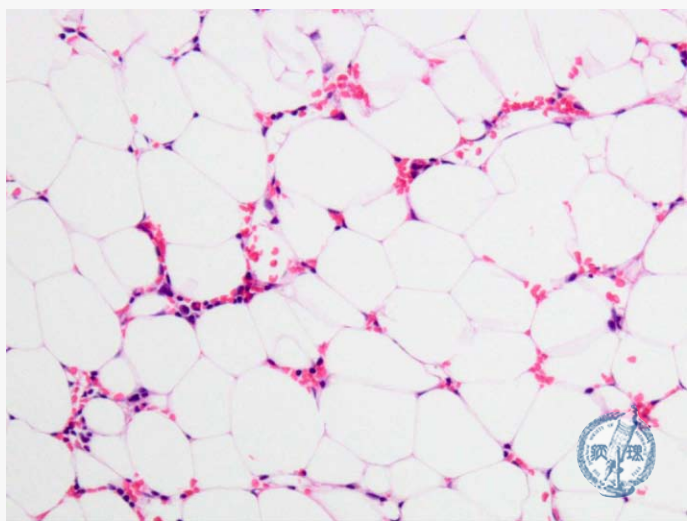
淡明細胞型腎細胞癌



【60代 女性】右腎腫瘍 腎摘出標本
肉眼像(挿入図:HE染色)

最も考えられる診断名は？

腎盂癌(尿路上皮癌)



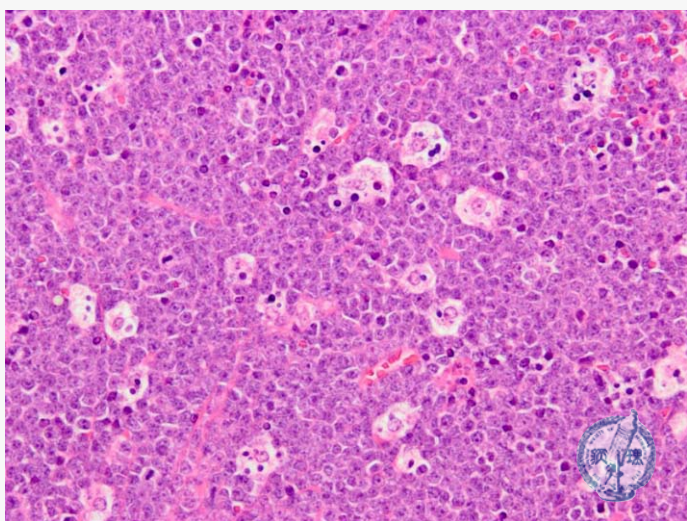
【40代 女性】汎血球減少あり、血清Fe、フェリチンは高値 骨髄生検

1) 図に示すような、細胞成分の少ない骨髄を何と呼ぶか？

脂肪髄(低形成髄)

2) 最も考えられる診断名は？

再生不良性貧血



【10代 男性】回盲部腫瘍

1) 図に示すような組織パターンの名称は？

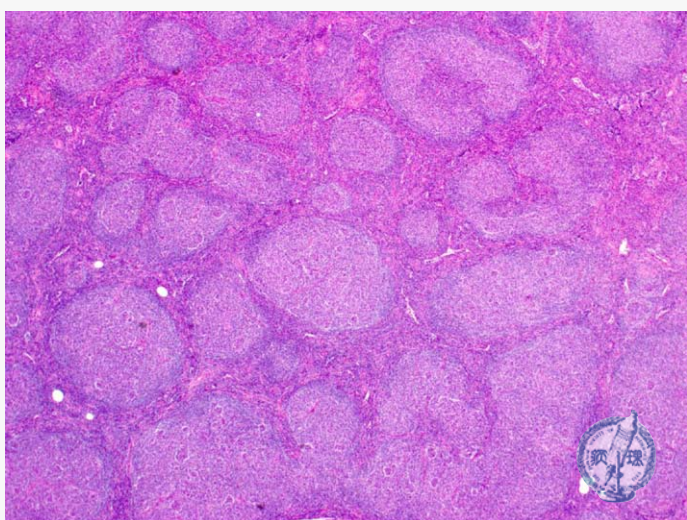
星空像(starry sky appearance)

2) 最も考えられる診断名は？

バーキットリンパ腫(Burkitt lymphoma)

3) この疾患でよく見られる染色体転座は？

t(8;14)



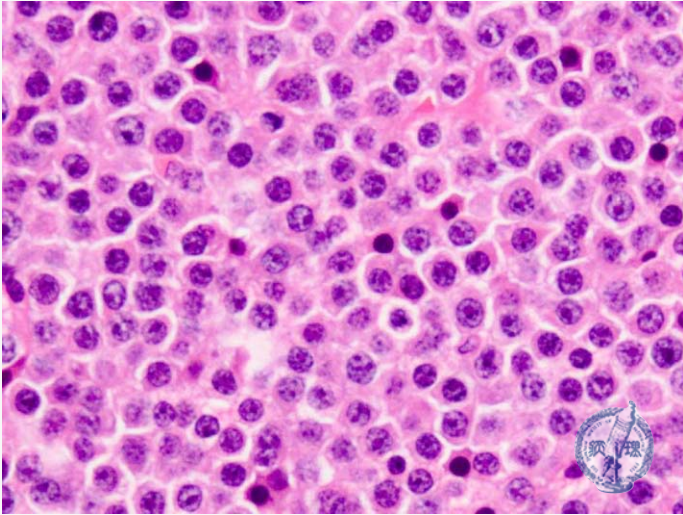
【50代 男性】全身リンパ節腫大
頸部リンパ節生検

1) 最も考えられる診断名は？

濾胞性リンパ腫

2) この疾患で代表的な染色体転座は？

t(14;18)



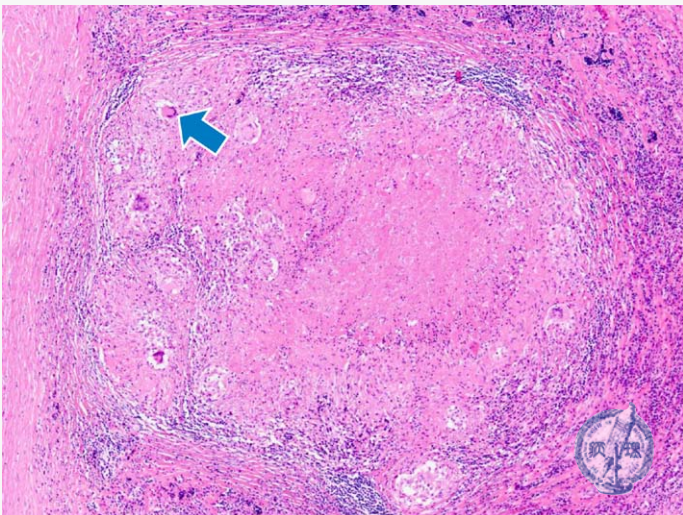
【60代 男性】汎血球減少、高Ca血症
骨髄生検

1) 最も考えられる診断名は？

多発性骨髄腫

2) 頭蓋骨などにみられる代表的なX線所見は？

打ち抜き像 (punched-out lesion)



【50代 男性】肺門部リンパ節腫大
リンパ節生検

1) 中心部の壊死の名称は？

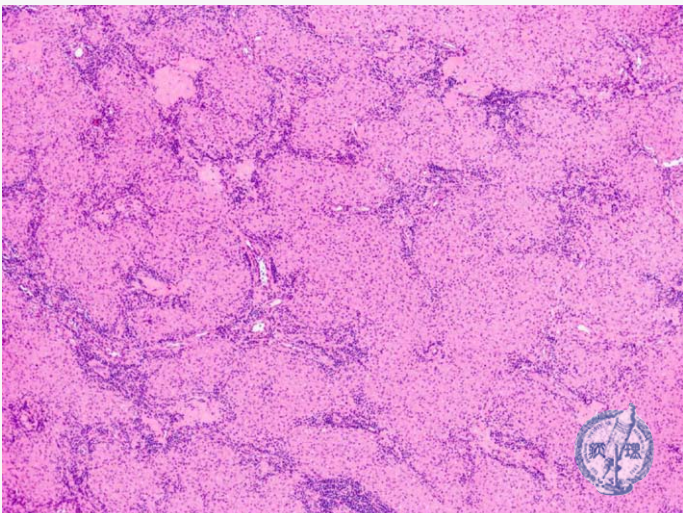
乾酪壊死

2) 矢印で示した巨細胞の名称は？

ラングハンス型巨細胞 (Langhans giant cell)

3) 最も考えられる診断名は？

結核 (抗酸菌感染症)



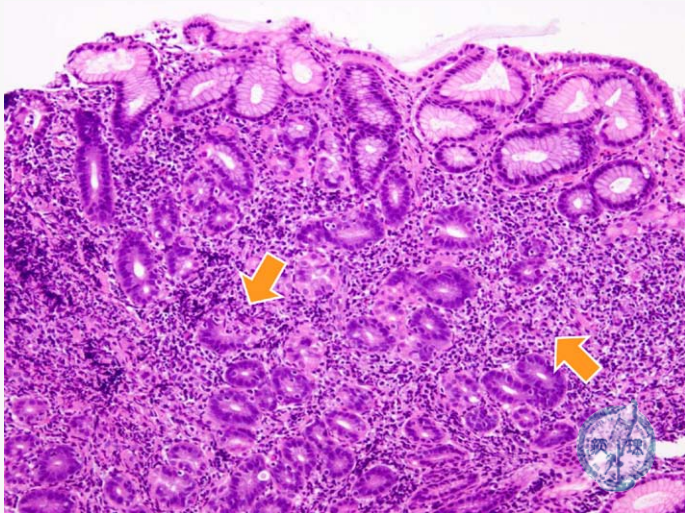
【40代 女性】両側肺門リンパ節腫大
リンパ節生検

1) 図に示す組織学的変化の名称は？

類上皮 (細胞) 肉芽腫

2) 最も考えられる診断名は？

サルコイドーシス



【60代 男性】胸焼け、心窩部痛 胃生検

1) 矢印で示すような、リンパ球により腺管が破壊される像の名称は？

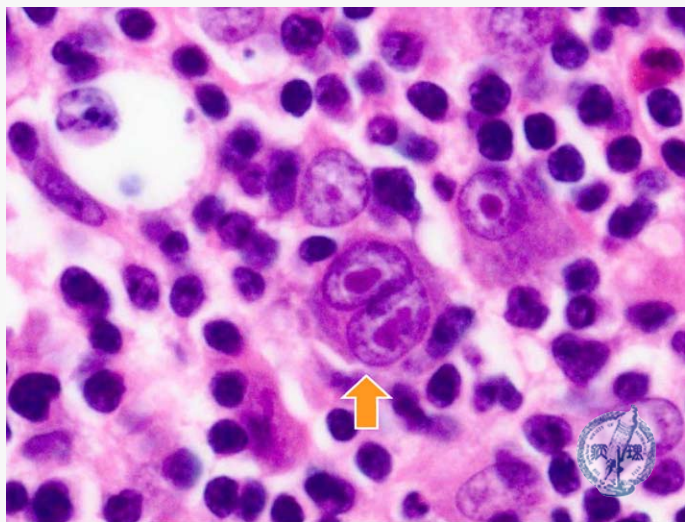
lymphoepithelial lesion (LEL)

2) 最も考えられる診断名は？

MALT型節外性濾胞辺縁帯リンパ腫(MALTリンパ腫)

3) 限局期の治療は？

ヘリコバクター・ピロリ
 (*Helicobacter pylori*)の除菌



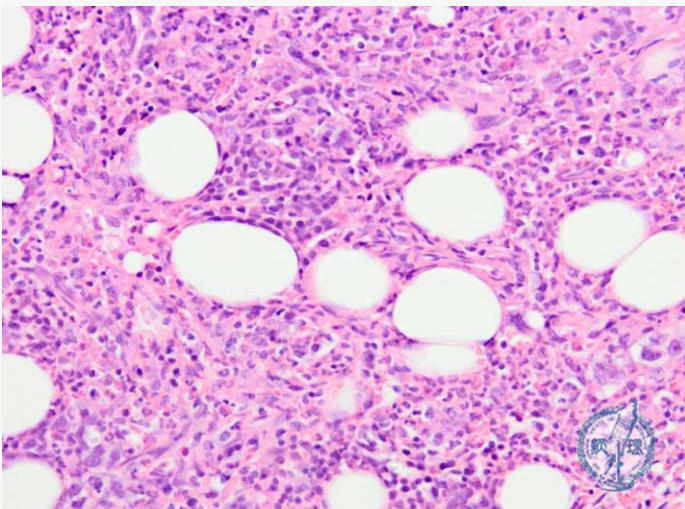
【50代 女性】頸部リンパ節腫大
 リンパ節生検

1) 矢印で示した細胞の名称は？

リード・スタンバーク細胞(Reed-Sternberg cell)

2) 最も考えられる診断名は？

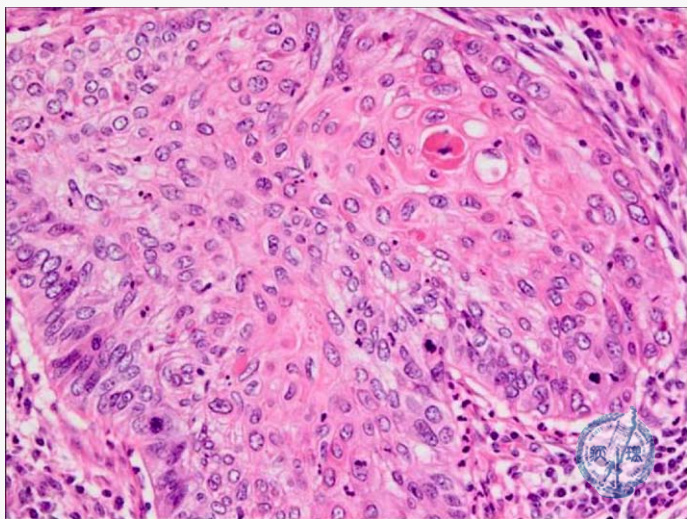
ホジキンリンパ腫(Hodgkin lymphoma)



【60代 男性】肝脾腫、白血球増多、末梢血中に赤芽球出現 骨髓生検

最も考えられる診断名は？

骨髓線維症



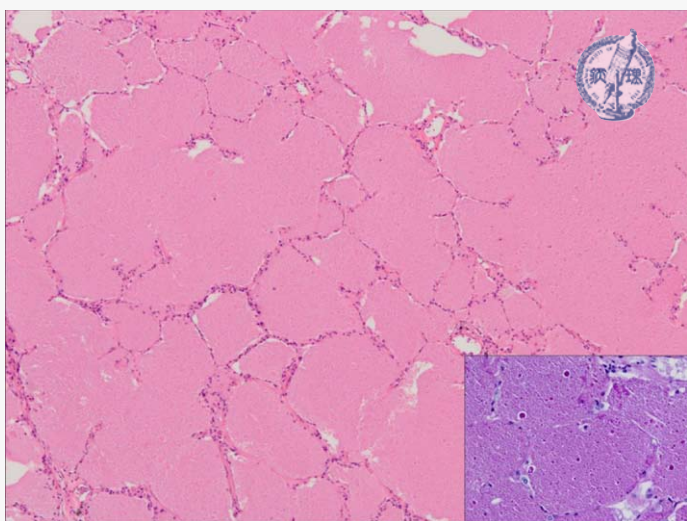
【70代 男性】血痰を主訴に受診 右肺下葉
腫瘍 肺切除標本

1) 病理組織診断は？

扁平上皮癌

2) この組織型に特徴的な病理所見は？

角化、細胞間橋



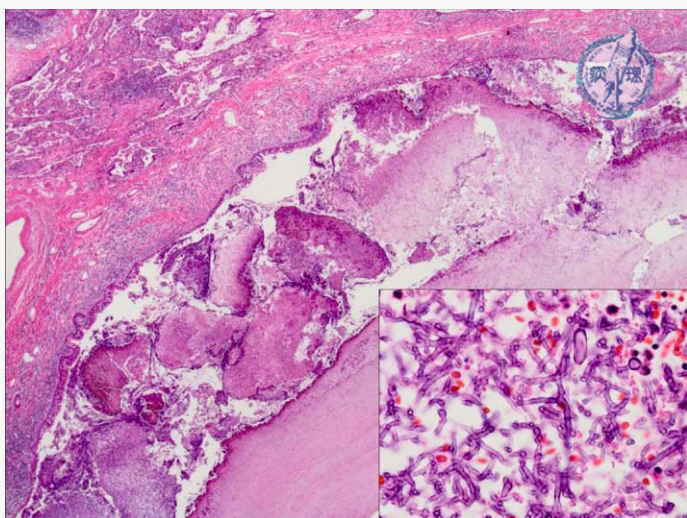
【40代 男性】咳嗽を主訴に受診 両肺に
地図状のすりガラス陰影 肺生検
(挿入図: PAS染色)

1) 最も考えられる診断名は？

肺胞蛋白症

2) 関連することのある自己抗体の名称は？

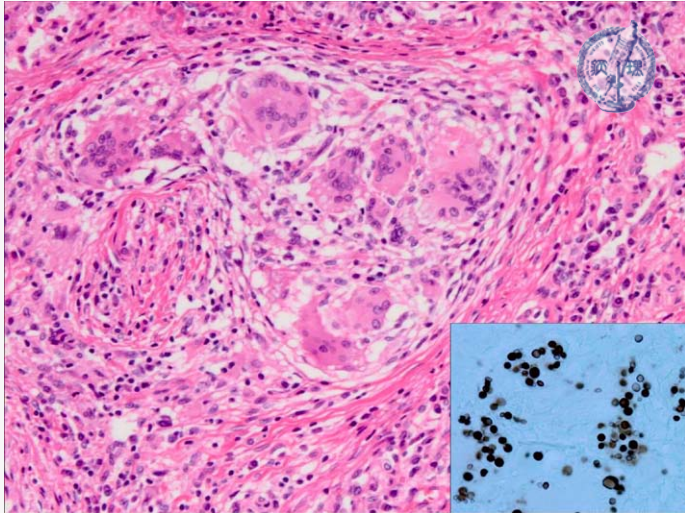
抗GM-CSF抗体



【70代 女性】右肺中葉に辺縁に三日月形の
空洞を伴う単発性の結節影 肺切除標本

最も考えられる診断名は？

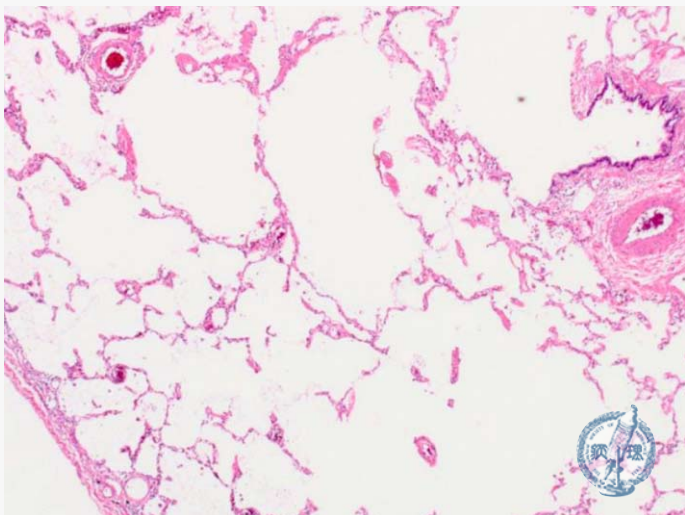
アスペルギルス症/アスペルギローマ
(Aspergillosis/Aspergilloma)



【50代 男性】 検診の胸部X線で右肺多発結節影 肺切除標本
 (挿入図: グロコット染色)

最も考えられる診断名は？

クリプトコッカス症 (cryptococcosis)



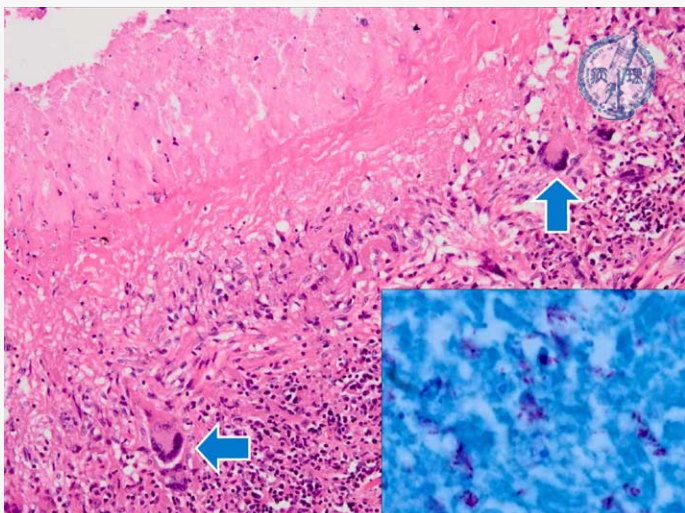
【80代 男性】 以前より労作時呼吸困難あり 肺癌に対する肺切除標本の背景肺組織

1) 最も考えられる診断名は？

肺気腫

2) 日本人で最も多いリスクファクターは？

喫煙



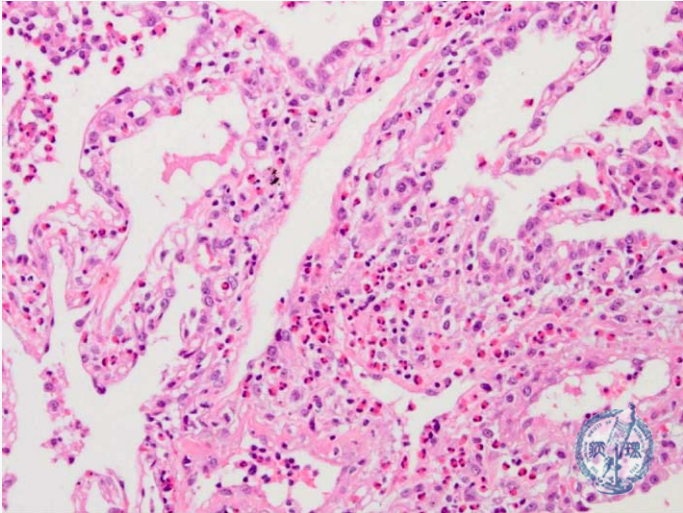
【60代 女性】 左肺尖部に一部に空洞を伴う結節影 肺切除標本
 (挿入図: チール・ネールゼン染色)

1) 矢印で示した細胞の名称は？

ラングハンス型巨細胞 (Langhans giant cell)

2) 最も考えられる診断名は？

肺結核症 (抗酸菌症)



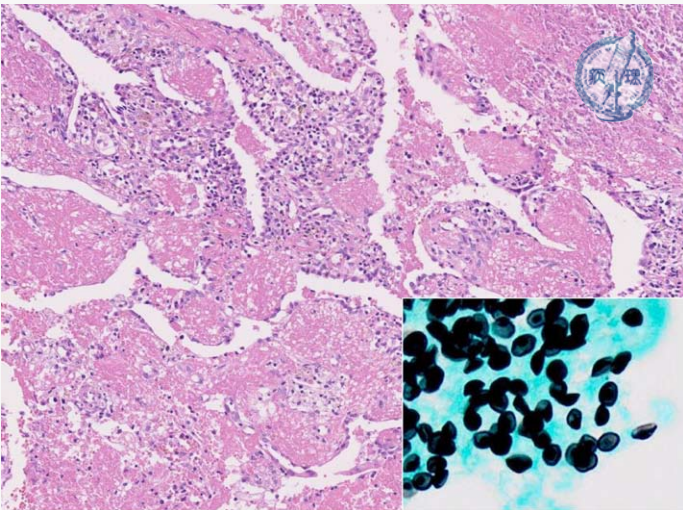
【40代 女性】1ヶ月前からの発熱と咳嗽で受診 両肺浸潤影 肺生検

1) 最も考えられる診断名は？

(慢性)好酸球性肺炎

2) 主な治療法は？

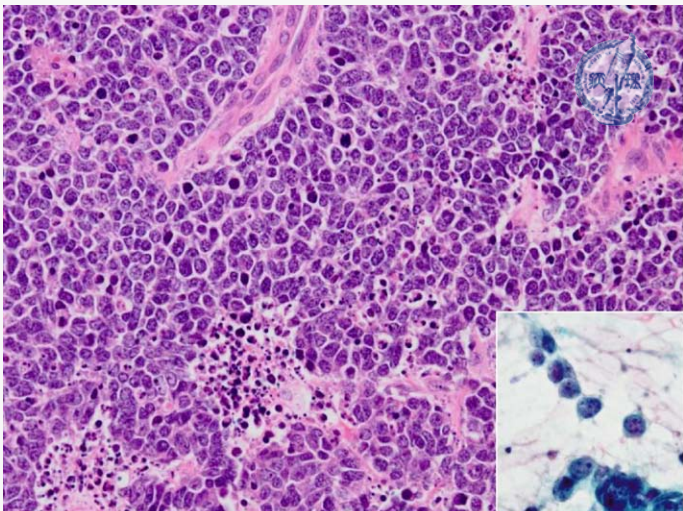
全身ステロイド投与



【60代 女性】膠原病に対し長期ステロイド投与中、呼吸困難出現 CTで両肺のびまん性濃度上昇 肺生検
(挿入図:グロコット染色)

最も考えられる診断名は？

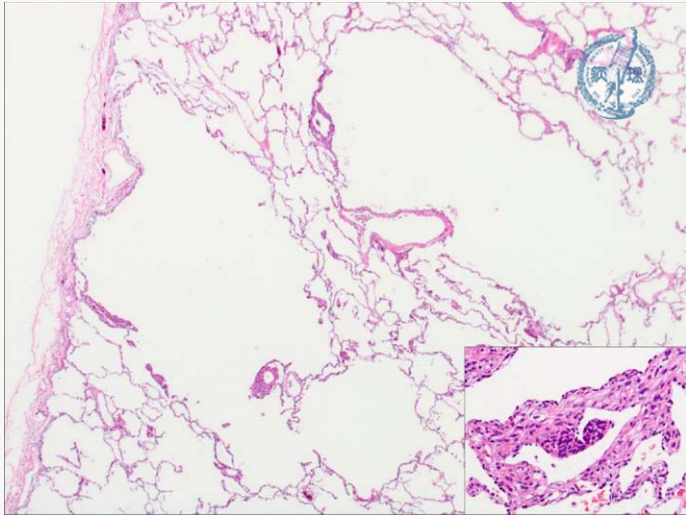
ニューモシスチス肺炎



【60代 男性】食欲不振や咳嗽を主訴に受診 左肺門部腫瘍および縦隔リンパ節腫大 リンパ節生検
(挿入図:リンパ節捺印細胞診、パパニコロウ染色)

最も考えられる診断名は？

小細胞癌



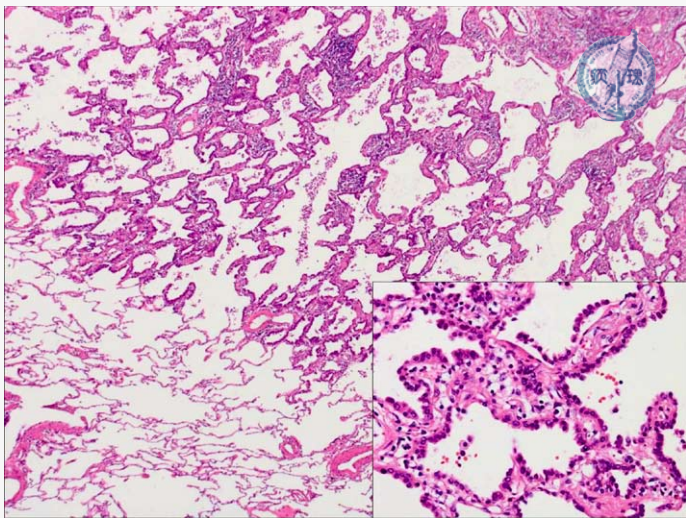
【30代 女性】繰り返す気胸の既往あり
肺生検

1) 最も考えられる診断名は？

リンパ脈管筋腫症

2) 関連することのある基礎疾患名は？

結節性硬化症



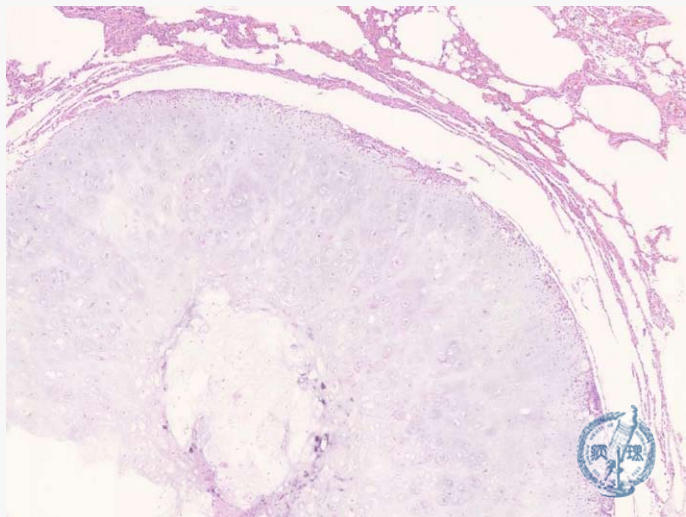
【50代 女性】非喫煙者 検診で右肺上葉
に2cm大のすりガラス状結節影
肺切除標本

1) 最も考えられる診断名は？

肺腺癌(気管支肺胞上皮癌)

2) この疾患において変異の認められることの
多い遺伝子は？

EGFR遺伝子



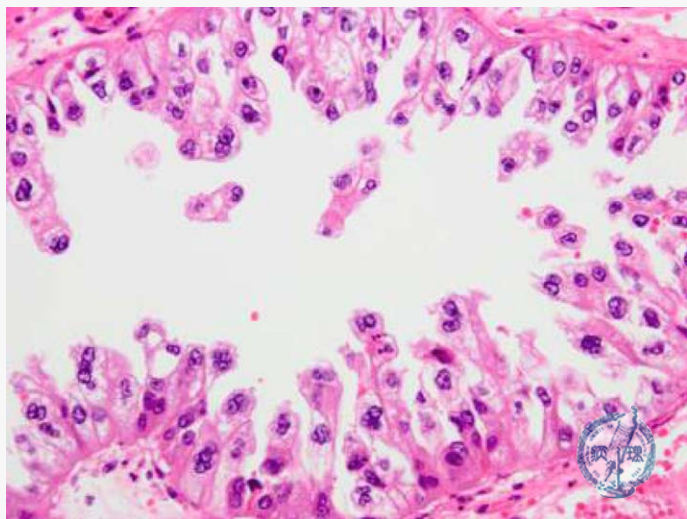
【20代 男性】検診で右肺に境界明瞭な
1cm大の結節影を指摘 肺切除標本

1) 結節を構成する主な組織は？

軟骨

2) 最も考えられる診断名は？

過誤腫



【50代 女性】 卵巣腫瘍

1) 最も考えられる診断名は？

明細胞腺癌

2) この腫瘍で特徴的な、核が内腔面に突出する所見の名称は？

hobnail pattern(鋌釘様所見)



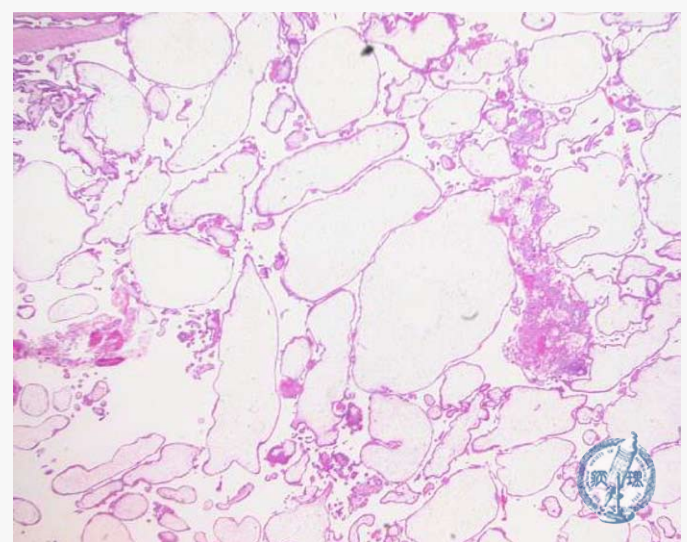
【30代 女性】 単純子宮全摘標本 肉眼像
(挿入図:子宮筋層内病変部HE染色)

1) 最も考えられる診断名は？

子宮腺筋症

2) 子宮内膜腺が卵巣や卵管などに異所性に見いだされる状態を何と呼ぶか？

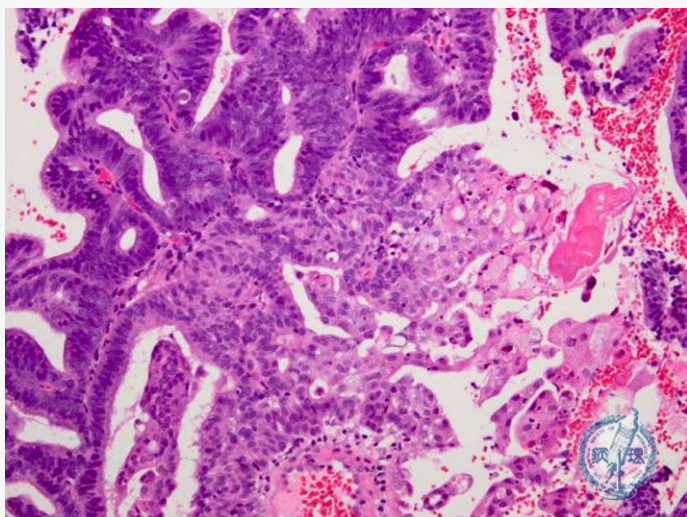
子宮内膜症



【30代 女性】 無月経10週で子宮内容物搔爬
尿中hCG異常高値

最も考えられる診断名は？

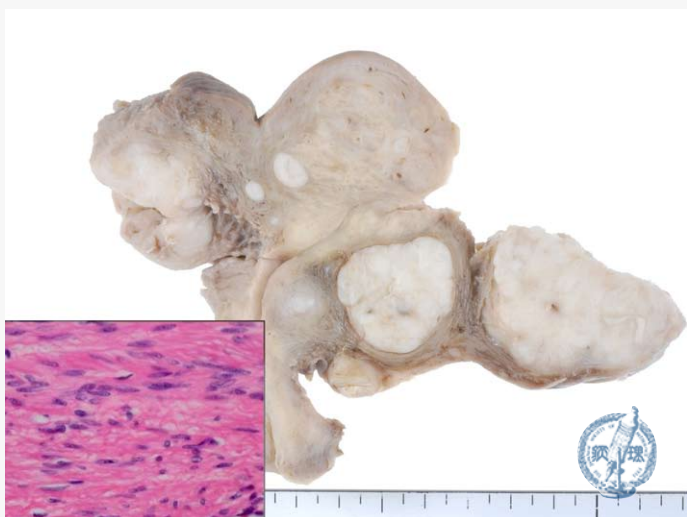
胞状奇胎



【60代 女性】子宮内膜生検

最も考えられる診断名は？

子宮内膜腺癌(類内膜線癌)

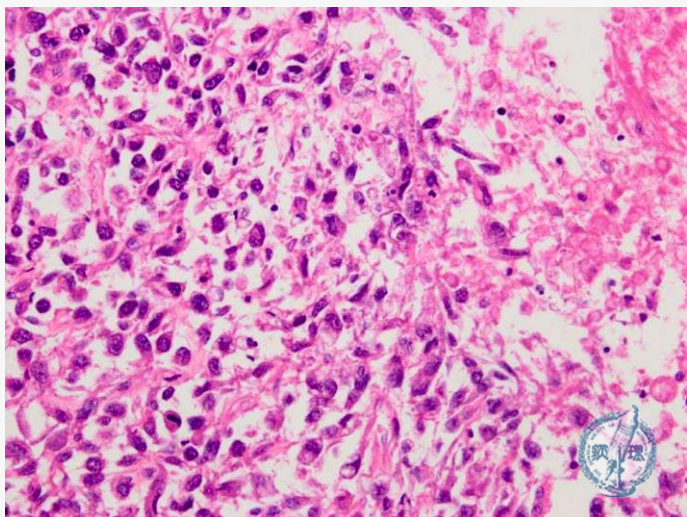


【30代 女性】子宮内に多発白色腫瘍

単純子宮全摘標本 肉眼像(挿入図:HE染色)

最も考えられる診断名は？

子宮平滑筋腫



【60代 女性】子宮腫瘍切除標本 免疫染色

では α -SMA、desminがびまん性陽性

最も考えられる診断名は？

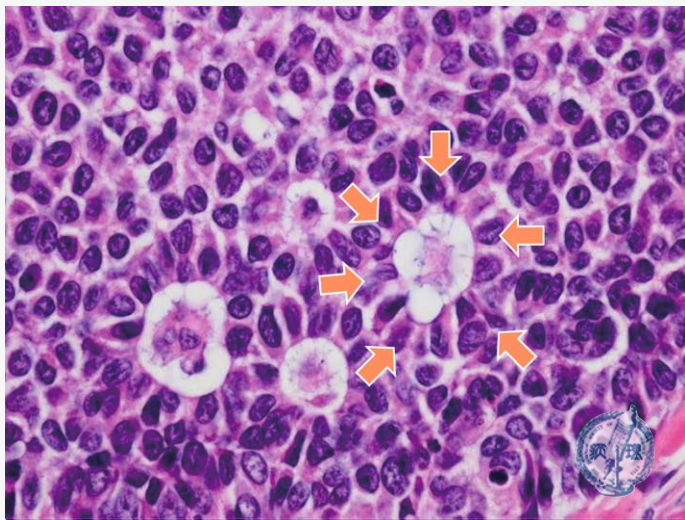
子宮平滑筋肉腫



【30代 女性】右卵巢嚢腫摘出標本 肉眼像

最も考えられる診断名は？

成熟嚢胞性奇形腫



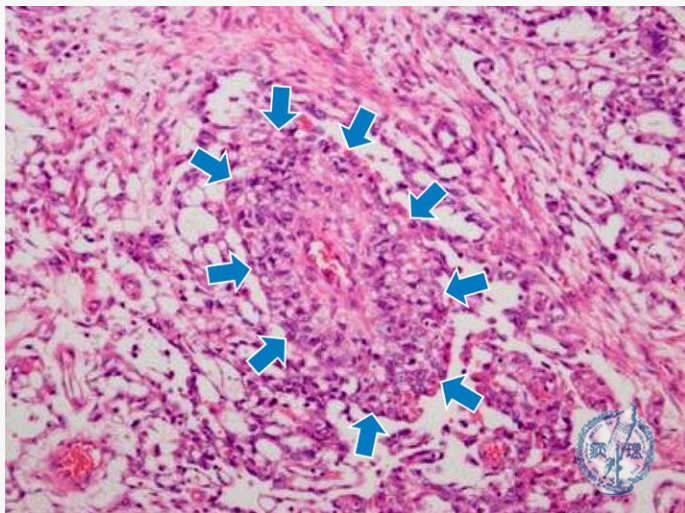
【50代 女性】卵巢腫瘍 エストロゲン高値

1) 病理組織診断は？

顆粒膜細胞腫

2) 矢印に示すような、腫瘍細胞が無構造物質を取り囲み微小濾胞構造を呈する所見の名称は？

コール・エクスナー小体 (Call-Exner body)



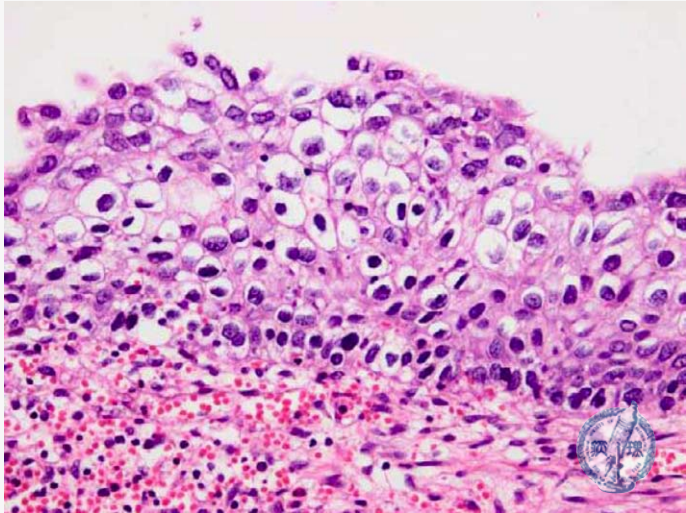
【10代 女性】卵巢腫瘍 血清AFP値異常高値

1) 病理組織診断は？

卵黄嚢腫瘍(yolk sac tumor)

2) 矢印に示すような、血管周囲に腫瘍細胞が放射状に配列する構造の名称は？

シラー・デュバル小体 (Schiller-Duval body)



【30代 女性】子宮頸部生検

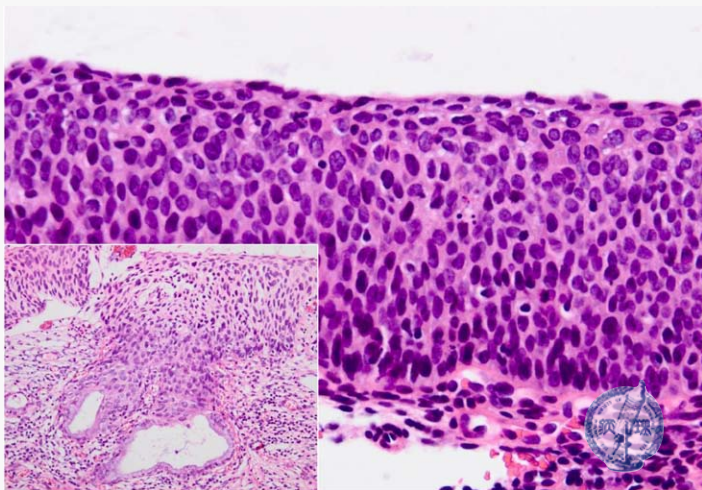
1) 病理組織診断は？

CIN1/LSIL

(Cervical intraepithelial neoplasia grade 1/low grade squamous intraepithelial lesion)

2) 表層付近で見られる核周囲haloと核の濃縮を伴う所見の名称は？

コイロサイトーシス



【40代 女性】子宮頸部びらん
子宮頸部生検

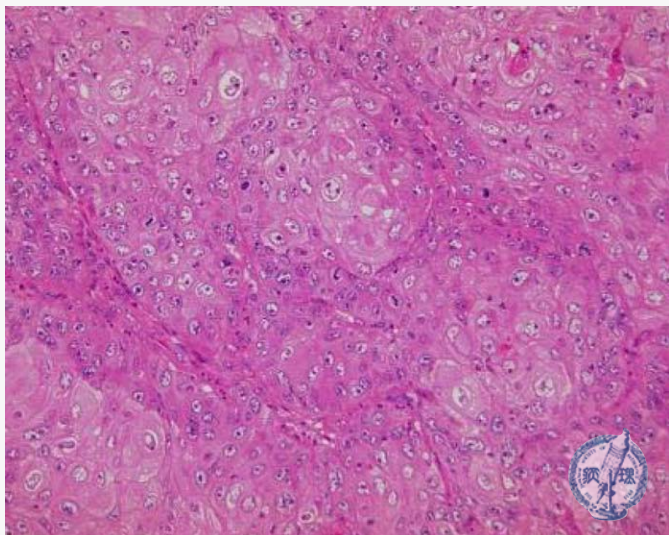
1) 病理組織診断は？

CIN3/HSIL

(Cervical intraepithelial neoplasia grade 3/high grade squamous intraepithelial lesion)

2) 挿入図に示すような、既存の頸管腺に腫瘍性上皮が進展した状態の名称は？

腺侵襲/腺騎乗 (glandular involvement)



【30代 女性】子宮頸部腫瘍

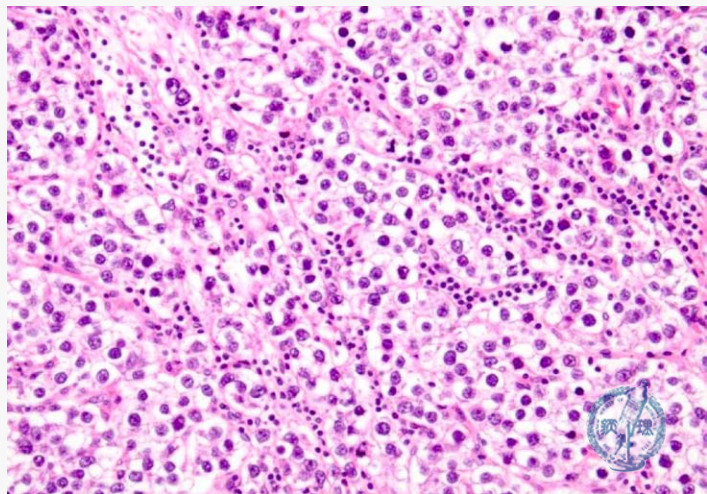
1) 病理組織診断は？

扁平上皮癌(角化型)

2) 子宮頸部において、原因として最も因果関係の強いウイルスは？

ヒトパピローマウイルス

(human papillomavirus : HPV)



【50代 男性】精巣腫瘍

1) 図のような、大型細胞と小型細胞がともに増生するパターンの名称は？

two-cell pattern

2) 最も考えられる診断名は？

セミノーマ(精上皮腫)



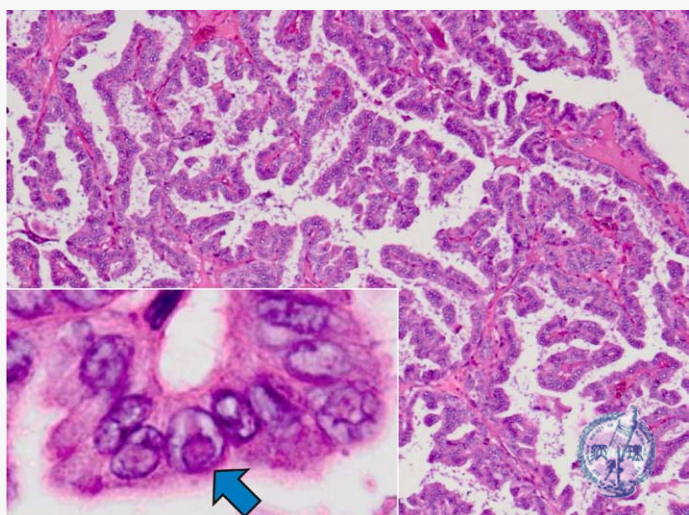
【50代 男性】肛門部腫瘍

1) 最も考えられる診断名は？

尖圭コンジローマ

2) 挿入図に示すような、核周囲が明るく抜けた細胞の名称は？

コイロサイト(HPV感染細胞)



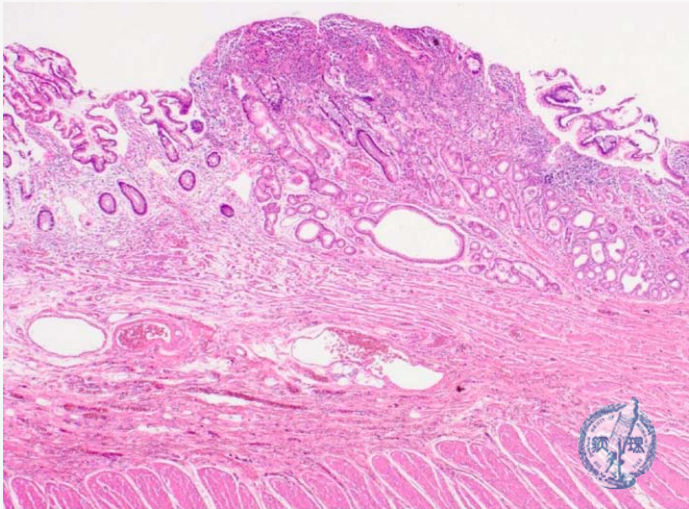
【50代 女性】甲状腺腫瘍

1) 最も考えられる診断名は？

乳頭癌

2) 挿入図矢印に示すような、特徴的な核所見の名称は？

核内偽封入体



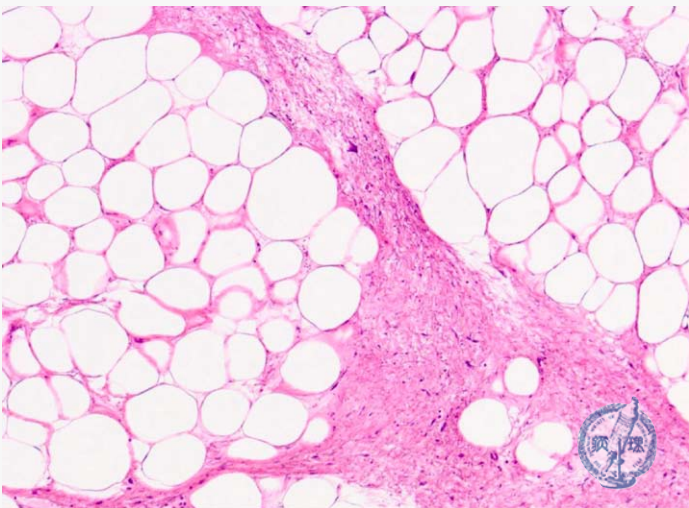
【10代 男性】小腸憩室 憩室一部の組織像

1) 最も考えられる診断名は？

メッケル憩室 (Meckel diverticulum)

2) この疾患の臨床診断に有用な画像検査は？

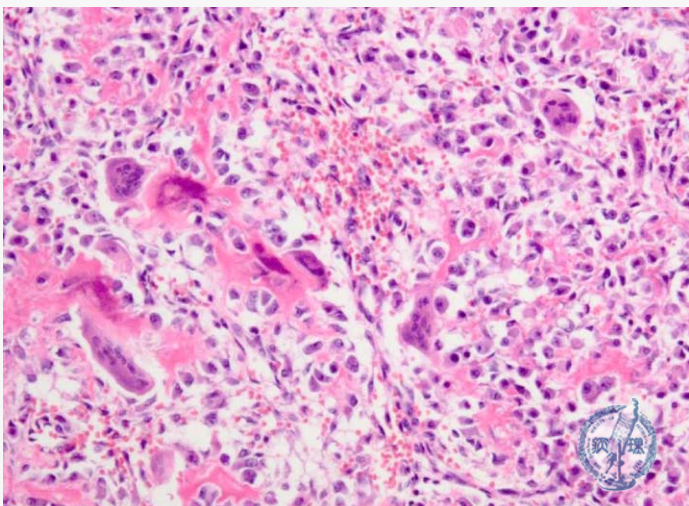
メッケルシンチ (99mTc-pertechnetateによるシンチグラフィ検査)



【60代 女性】腎周囲後腹膜腫瘍

最も考えられる診断名は？

高分化型脂肪肉腫



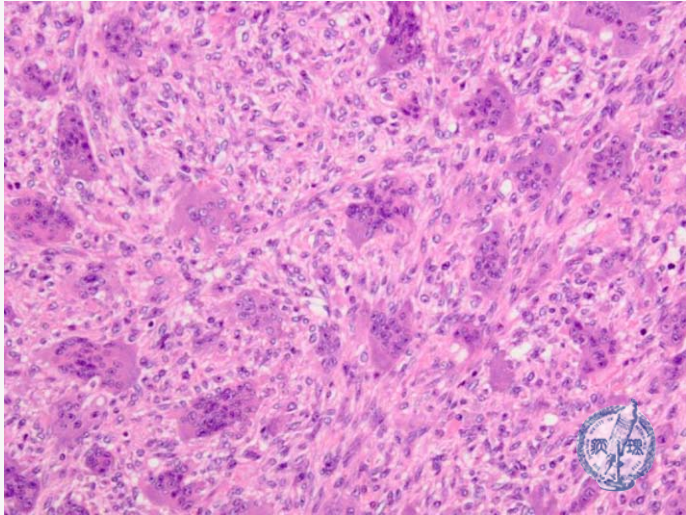
【20代 男性】鎖骨腫瘍

1) 図にみられるようなレース状の好酸性基質の名称は？

類骨

2) 最も考えられる診断名は？

骨肉腫



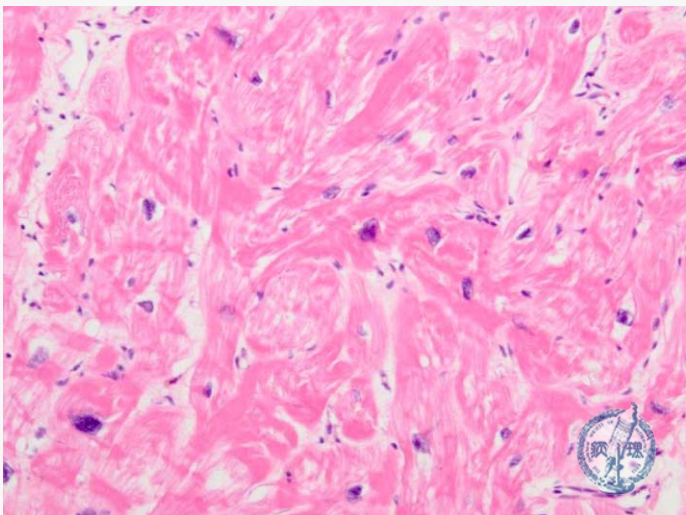
【20代 女性】大腿骨腫瘍

1) 最も考えられる診断名は？

骨巨細胞腫

2) この病変の好発部位は？

長管骨骨端部



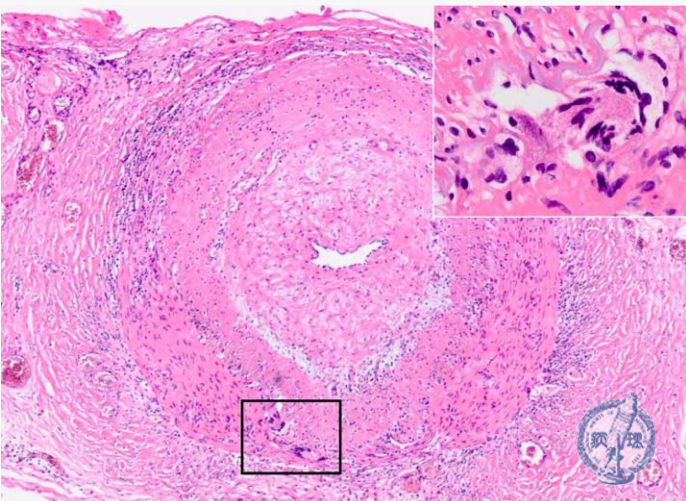
【50代 男性】高度心肥大を伴う心不全
心筋生検

1) 図にみられるような不規則な心筋配列の
名称は？

錯綜配列

2) 最も考えられる診断名は？

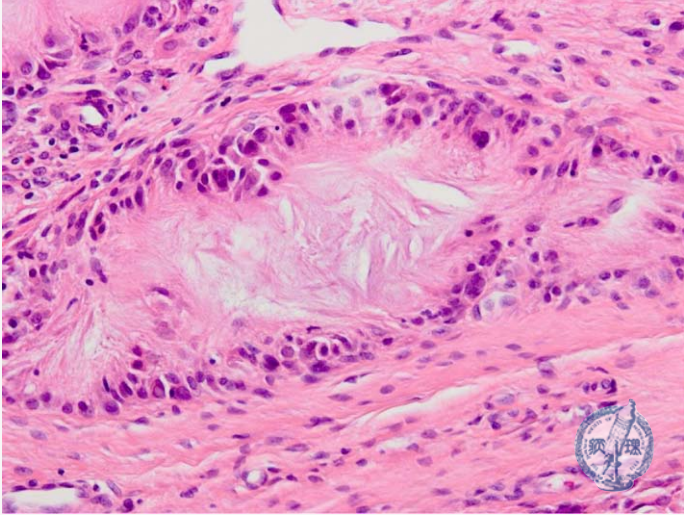
肥大型心筋症



【70代 女性】拍動性頭痛、側頭部圧痛
側頭動脈生検(挿入図: 枠内拡大)

最も考えられる診断名は？

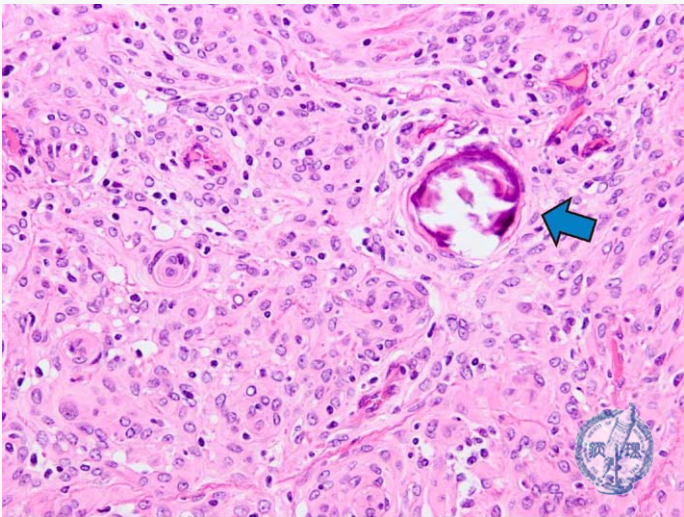
側頭動脈炎(巨細胞性動脈炎)



【30代 男性】前十字靭帯損傷修復時の白色結晶様物質摘出標本

最も考えられる診断名は？

痛風



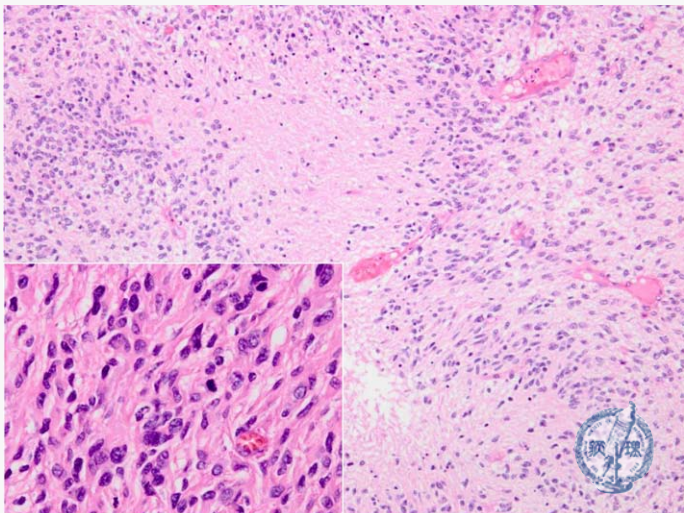
【60代 女性】後頭葉、硬膜に付着する腫瘍

1) 最も考えられる診断名は？

髄膜腫

2) 図矢印に示す円形構造物の名称は？

砂粒体



【60代 男性】大脳(側頭葉)のリング状造影効果を伴う腫瘍

最も考えられる診断名は？

膠芽腫 (glioblastoma)