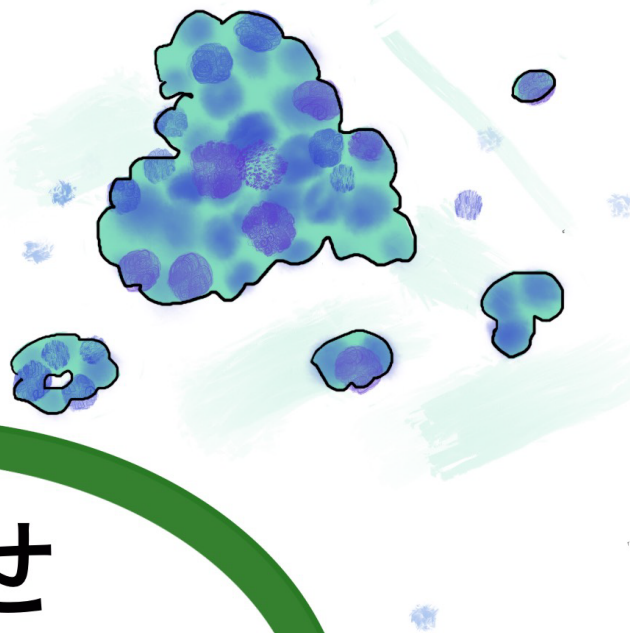


様々な疾患の確定診断、
正確な医療を導く、
Doctor of doctors

細胞診で低侵襲診断



目指せ 病理医！

抜粋版

新たな病因、
分子標的を見つけ、
患者を救う



病理解剖で
疾患の全貌を
明らかに



病理の仕事と病理専門医への道

卒業
卒業後1～2年
卒業後3～5年
6年後

1年目



やっと医師免許ゲット！
これから頑張るぞ〜

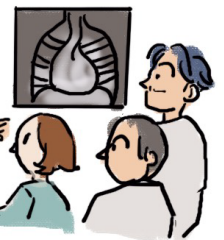
医師国家試験合格
医師臨床研修(2年)

病理診断科で目一杯研修するもよし、
他科をたくさん回るのも良きです

病理解剖に
参加する



CPCを
行う



2年目の秋

- ・日本専門医機構への専攻医登録
- ・希望する研修プログラムへ応募

[基本領域] 病理専門医研修開始(3年間)

日本専門医機構の専攻医として病理専門研修を行います。

大学院進学

大学病院勤務

市中病院勤務

研究
学会発表
論文
学位

多数の症例、
希少症例を経験

臨床医と密に接触
積極的に治療に関与



いよいよ
病理の研修が
始まるぞ！

病理専門医研修
カリキュラムは
専門医制度の中でも
高い評価を受けています

病理医専門医取得

病理専門医として活躍へ！

次ページへ続く！

病理専門医取得後のキャリアアップ

卒後6年～11年

卒後12年～

病理医専門医取得



留学

バリバリと
研究したい

大学院の病理学講座
大学病院の病理診断科



臨床医と密接に関与

市中病院の
病理診断科

バリバリと
診断病理医として
働きたい



開業
起業

その他検査センター
などもあります

新発見

細胞診専門医

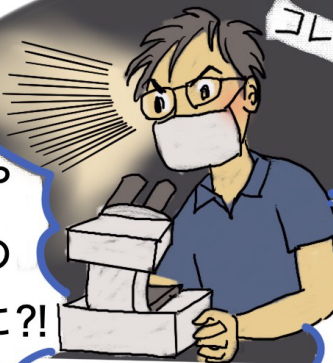
分子病理専門医

病理は基礎医学に強いので
様々な研究が可能です。
大学教員として
研究や教育、診断に
打ち込めます。



病理専門医研修
指導医

マンガや
ドラマの
主人公に?!



ワークライフ
バランスを大事に、
マイペースに



臓器別の
subspeciality を
深めてスペシャリスト

国際協力 国際交流

病理専門医研修
指導責任者

地域貢献

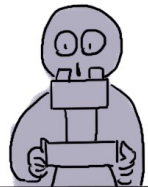
病理診断科
クリニック

皆さんの疑問にお答えします！

Q 医学生時代に病理の実習が全くわからず、成績も良くなかったのですが病理医になれますか？

大丈夫だよ。たくさんの標本を見たり

じっくり指導医に教えてもらって、皆わかるようになるよ。



Q 給料が心配です。研究しながら家族を養えますか？

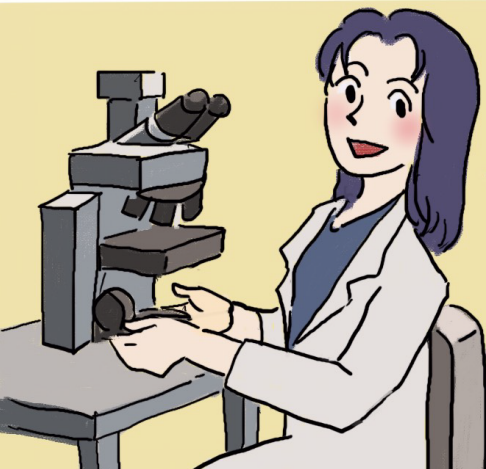
病院勤務なら給料は臨床医と同じ。まして病理医は圧倒的に不足している。研究しながら収入は得られる。

できます！



Q 病理医としてのやりがいは？

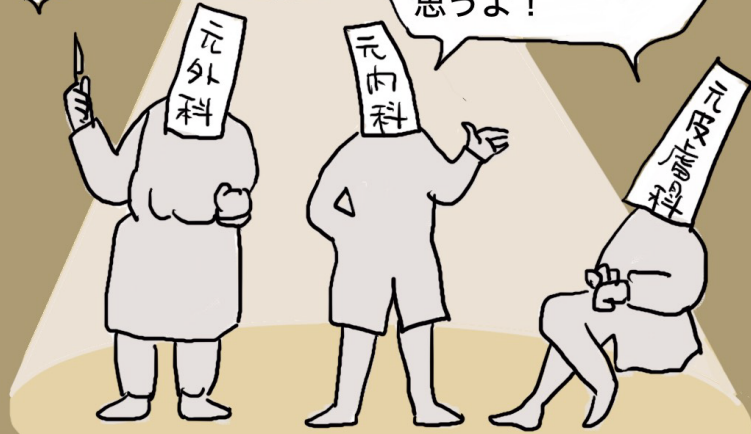
的確な病理診断で患者さんの治療ができたり、隠れた疾患を推定して病態理解が進む時です！



Q 他科から病理に転向は可能ですか？

もちろん可能！
他科から転向した病理医は多く、病理で活躍しています。

むしろ臨床の豊富な経験を活かせると思うよ！



Q 当直はありますか？

休日や夜間で解剖に対応している施設だと「待機当番」がありますが、病院に居なくてよいです。

解剖は日中のみのところも増えてます。

自分のオフタイムを確保する

Q 子育てと仕事の両立はできますか？

マイペースで仕事しやすいので両立している先生が多いです。女性病理医も多いですよ。

育休を取る男性医師もいますよ。

